

# VÝROČNÍ ZPRÁVA

## 2022

---



---

**DIAKONIE ČCE – STŘEDISKO V SOBOTÍNĚ**  
**30 LET ČINNOSTI**

## ÚVODNÍ SLOVO

Do roku, který pro středisko znamenal krásné „třicátiny“, jsme vstupovali s nadějí. S nadějí na stabilitu, kterou by v čele střediska reprezentoval ředitel. S nadějí a důvěrou v profesionalitu svých týmů. S nadějí na pokračování úspěšně zahájených projektů, jdoucích vstříc zvyšování kvality poskytovaných služeb.

Kvalita sociálních služeb přímou měrou souvisí s kvalitou personálu, který tyto služby poskytuje. Rok 2022 znamenal v tomto smyslu ve středisku malou fluktuaci personálu ve všech týmech, ať již zajišťujících přímou péči, na ošetrovatelském úseku či v úsecích podpůrných.

Ředitelské role se na začátku roku ujala Mgr. et Bc. Olga Wittková, DiS. Stálo před ní několik klíčových úkolů. Jednak dát jistotu a záštitu týmům, znejistělým častými změnami na ředitelském postu v několika předchozích letech. Za druhé, získat ve výběrových řízeních dodavatele pro investiční projekty bezbariérovosti přízemí II. budovy a na celkovou rekonstrukci 2. nadzemního podlaží I. budovy. A za třetí zrealizovat v září oslavy 30. výročí činnosti střediska. Začátkem prosince se ukázalo, že ani Mgr. et Bc. Olga Wittková, DiS. nenaváže na dlouholetou tradici „ředitelování“ první ředitelky střediska, Ing. Hany Sklenářové, neboť podala rezignaci. Prozatímním ředitelem střediska byl jmenován dosavadní vedoucí Domova pro seniory, pan Lukáš Dvořák.

V květnu posílila manažerský tým nová vedoucí Domova se zvláštním režimem – budovy I., Mgr. Marta Doubravová, DiS. O měsíc později, v červnu, odešel z pozice fundraisera Luboš Polanský, kterého v říjnu vystřídal Bc. Kamil Jaroš.

Středisko je součástí „rodiny“ Diakonie ČCE. Sdílíme společné hodnoty, radosti i strasti poskytovatelů sociálních služeb. Aby radosti převážily nad strastmi, účastní se zaměstnanci střediska celodiakonických

setkání a předávání dobré praxe, vzdělávání, ale i kampaní. V roce 2022 se tak středisko připojilo k veřejné kampani Stejná odměna za rovné podmínky odměňování za práci v sociálních službách u státních a nestátních neziskovek. Na jaře jsme sbírali Krabice od srdce, dárky pro děti ukrajinských válečných uprchlíků. Již podruhé, a určitě ne naposled, jsme připravili sběrné místo pro dárkovou předvánoční kampaň Krabice od bot.

V roce 2022 jsme si konečně mohli dopřát, po předchozích covidových letech, příjemného sdílení s veřejností bez omezujících opatření. Vážíme si pozvání klientů i zaměstnanců střediska farním sborem ČCE v Šumperku na Svatodušní neděli a Noc kostelů. Na oplátku jsme rádi přivítali členy sboru a další vzácné hosty na podzimních oslavách 30. výročí činnosti střediska. Pokračovali jsme v tradici adventní soboty v Sobotíně. A park mezi budovami I. a II. je otevřen veřejnosti. Kdokoliv se může přijít potěšit pohledem na ovečky a posedět ve stínu vzrostlých stromů.

V úplném závěru roku jsme zahájili dlouho plánovanou rekonstrukci I. budovy. Máme radost a těšíme se na krásné nové prostory, pohodlné, funkční a bezpečné zázemí jak pro klienty, tak pro personál. Tak nám držte palce, ať se naše plány naplní.

**Jana Dvořáčková,  
zástupkyně ředitele**





## ZÁKLADNÍ ÚDAJE

**Diakonie ČCE – středisko v Sobotíně (dále jen „středisko“)** bylo zřízeno Diakonií Českobratrské církve evangelické dne 25. října 1991 jako samostatná právnická osoba v rámci Diakonie ČCE. Středisko zahájilo svou činnost 1. ledna 1992.

V roce 2022 byly poskytovány čtyři registrované sociální služby:

- Domov pro seniory
- Domov se zvláštním režimem
- Osobní asistence
- Dům na půl cesty

## POSLÁNÍ ORGANIZACE

**Jsme organizací, která poskytuje sociální služby lidem, kteří se ocitli v nepříznivé životní situaci. Klient je pro nás partnerem, se kterým společně hledáme cestu, jak mu v jeho situaci pomoci.**

## ŘÍZENÍ ORGANIZACE

**Statutárním orgánem střediska** je správní rada, kterou na šestileté funkční období volí správní rada Diakonie ČCE. Předsedou správní rady je z titulu své funkce ředitel střediska. Členové správní rady jsou zároveň zástupci ředitele.

Od 1. ledna 2022 pracovala správní rada střediska ve složení:

Předsedkyně správní rady:	Mgr. & Bc. Olga Wittková, DiS. – ředitelka střediska
Členové správní rady:	Ing. Jana Dvořáčková – pracovnice pro kontakt s veřejností Lukáš Dvořák – vedoucí Domova pro seniory Drahomíra Krejčová – ekonomka

V roce 2022 se správní rada sešla celkem devětkrát. V rámci své kompetence projednávala a řešila koncepční záměry i zásadní problémy, týkající se všech oblastí práce střediska, a vydávala Rozhodnutí, závazná pro všechny zaměstnance střediska.

Kromě toho se členové správní rady pravidelně účastnili jednání dozorčí rady střediska, na kterých předkládali průběžné zprávy o činnosti jednotlivých úseků střediska během roku.

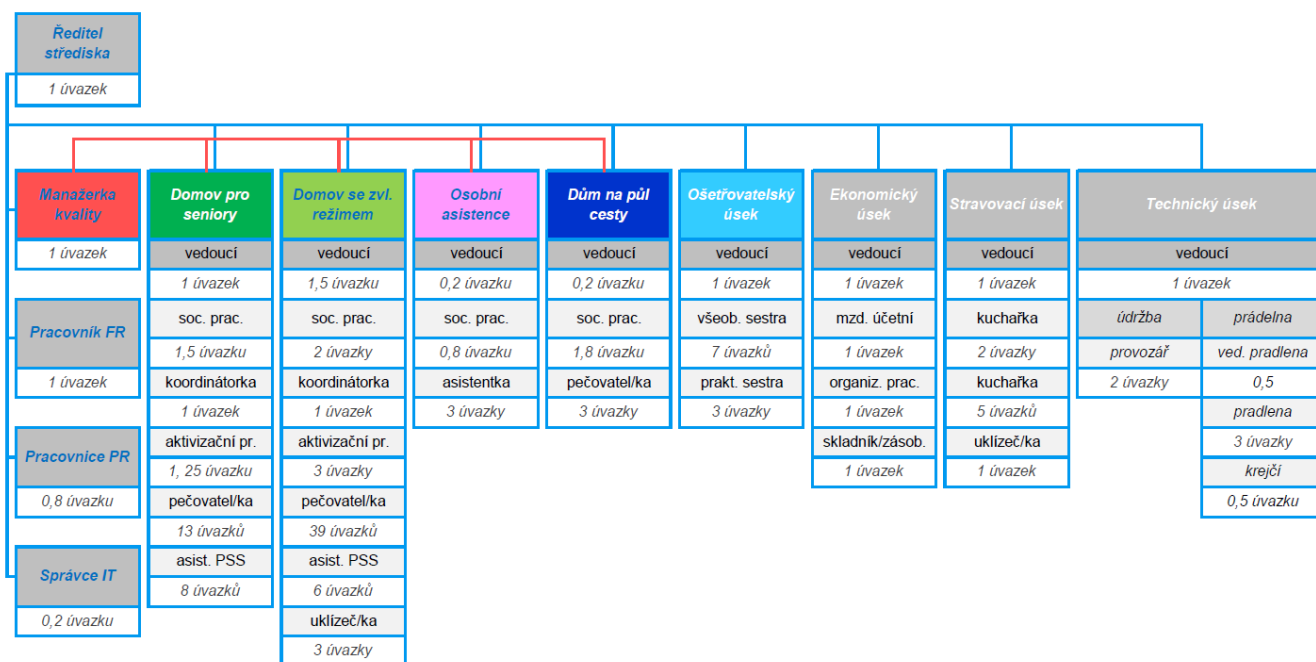
**Kontrolním orgánem střediska** je dozorčí rada, kterou na čtyřleté funkční období volí správní orgán partnerského sboru střediska a právoplatnost volby potvrzuje dozorčí rada Diakonie ČCE. Dozorčí rada dohlíží na činnost správní rady střediska a na veškerou činnost střediska.

Dozorčí rada střediska pracovala ve složení:

Předseda dozorčí rady:	Ing. Jiří Flašar
Místopředsedkyně:	Ing. Jana Němečková
Členové dozorčí rady:	Paní Ladislava Fajtllová Bc. Petr Maláč Mgr. Jakub Pavlůs Paní Antonie Pleskačová Paní Marie Sléhová Paní Jana Stoklasová Paní Jindřiška Šmídová

V roce 2022 dozorčí rada střediska jednala celkem pětkrát. Projednávala plán činnosti na roky 2022 a 2023 s ohledem na zvyšování kvality služeb, rozpočet a jeho změny i další ekonomické záležitosti, kontrolovala hospodaření střediska za uplynulý rok, apod. Dále projednávala zprávu správní rady střediska o plánu činnosti na rok 2023 po stránce organizační, personální, technické a ekonomické. Závěry a doporučení tohoto hodnocení jsou uvedeny v zápisech z jednání dozorčí rady střediska. O své činnosti pravidelně informovala (prostřednictvím zápisů z jednání) dozorčí radu Diakonie ČCE.

## ORGANIZAČNÍ STRUKTURA K 31. 12. 2022



K 31. 12. 2022 byl průměrný fyzický stav pracovníků ve středisku 110 osob, po přepočtení na úvazky 108 osob.



## DOMOV SE ZVLÁŠTNÍM REŽIMEM

**Poskytujeme celoroční péči lidem, jejich život významně ovlivňují projevy demence. Nabízíme jim možnost prožít období života, ve kterém se právě nacházejí, v respektujícím a přátelském prostředí. Senior je pro nás člověkem s nezpochybnitelnou osobní historií, životními hodnotami a smysluplnou přítomností a budoucností.**

Jako klíčovou metodu přímé péče v Domově se zvláštním režimem jsme už v předchozích letech zvolili bazální stimulaci. Prakticky celý tým vloni absolvoval díky finanční podpoře Nadace ČEZ základní kurz a letos na jaře některé naše kolegyně pokračovaly ve vzdělávání nástavbovým kurzem. Pečovatelky čerpaly informace o klientech z biografie, vytvářely plán bazální stimulace a konzultovaly vše potřebné v rámci týmu. Kromě klienty velmi pozitivně přijímaných zklidňujících koupelí a masáží celého těla a rukou, polohovaly do hnízd a mumii, pouštěly klientům oblíbenou hudbu a podávaly kávu.

Každodenní pobyt klientům DZR zpestřilo pořádání společenských akcí. Narozeniny, MDŽ, Den Matek, příchod nebo konec léta, Velikonoce, Vánoce, letní posezení u ohničku se špekáčky... Díky stále aktivnímu panu Slavíčkovi nezůstali naši klienti ani bez živé hudby a tance. Důvodů užít si pěkné odpoledne se v průběhu roku našlo dost. Klienti se rádi podíleli na přípravách. Ale někdy jsme je uměli překvapit, to když domova vletly čarodějnice na košťatech, vtančily havajské tanečnice nebo důstojně vstoupil Mikuláš ☺.

Velmi oblíbenými aktivitami, obzvlášť u klientek, bylo pečení. Na konzumaci se pak podíleli všichni společně. Letos si mohly dámy díky projektu Ježíškova vnučata Nadačního fondu Českého rozhlasu zasázet sazeničky květin, drobného ovoce a zeleniny, takže si užily i sklizeň a zpracování úrody. Aktivizační pracovnice připravovaly pro klienty pravidelné výtvarné koutky, trénování paměti, společné zpívání a společenské hry. Nesmělo však chybět cvičení a v teplejším ročním období přišly vhod vycházky do parku Diakonie, k ovečkám, do zámeckého parku nebo na kafičko, kofolu či pivo do restaurace.

**V roce 2022 využilo službu celkem 83 seniorů**

- z toho 59 žen a 24 mužů
- průměrný věk: 82,1 let

S železnou pravidelností docházel za klienty canisterapeutický tým Pro dotyk, z. s. Klienti se na návštěvy pejsků těšili a užívali si je. Mazlili se s nimi, česali je, házeli jim hračky nebo podávali pamlsky. V roce 2022 nám canisterapeutické aktivity pomohl financovat projekt Ježíškova vnučata Nadačního fondu Českého rozhlasu, děkujeme!

Než jsme se nadáli, byl tu konec roku a Vánoce, již tradičně s hodnotnými dárky pro klienty od Ježíškových vnučat. A po Vánocích nastala akce, kterou jsme očekávali s netrpělivostí a zároveň s obavami. Rekonstrukce druhého nadzemního podlaží I. budovy v rámci programu MPSV Rozvoj a obnova materiálně technické základny sociálních služeb. Rekonstrukce sotva začala a bude se odehrávat minimálně do poloviny příštího roku. Přinese s sebou trampoty - hluk, prach, nepohodlí. Ale naše služba získá důstojné, funkční a bezpečné prostředí pro klienty i personál. A na to se těšíme už dnes!

**Šárka Charvátová a Alena Musialová,  
pracovnice v přímé péči**



**Poskytujeme celoroční péči lidem, kteří potřebují pravidelnou pomoc v každodenních činnostech. Nabízíme jim možnost prožít období života, ve kterém se právě nacházejí, v respektujícím a přátelském prostředí. Senior je pro nás člověkem s nezpochybnitelnou osobní historií, životními hodnotami a smysluplnou přítomností a budoucností.**

Vzdělání... pro někoho příležitost, cesta, výzva... pro jiného otrava, nuda, povinnost. Každý z nás přistupuje ke vzdělávání, a nejen tomu, které nám povinně ukládá zákon o sociálních službách, po svém. Pro nás všechny ale platí, že si z jakéhokoliv vzdělání můžeme odnést, a odneseme, pouze tolik, kolik jsme podle míry otevřenosti, ochotni přijmout.

Nejobsáhlejším školením tohoto roku byl určitě kurz čtrnácti pracovníků Domova pro seniory, kteří po dobu sedmi dnů pronikali do tajů Biografického modelu péče. Cílem vzdělání je přenos myšlenek, dovedností nebo zkušeností z jedné osoby na druhou. V ideálním případě, ale obdržetím certifikátu o absolvování školení teprve začíná to hlavní úsilí. Je potřeba vyhodnotit jaké nabyté vědomosti a zkušenosti jsou přínosné. Zda, jak a proč je dál v práci aplikovat, jak myšlenky sdílet se svými kolegy atd. Tato fáze je nyní před námi.

**Gabriela Lahrová,  
manažerka kvality**

Služba Domov pro seniory se po prázdninách dočkala bezbariérově průchozího přízemí budovy díky automatickému otevírání dveří. Řešení zároveň splňuje náročná kritéria v oblasti požární bezpečnosti. Projekt jsme realizovali v rámci programu MPSV Rozvoj a obnova materiálně technické základny sociálních služeb

Na podzim proběhla ve službě diakonická kontrola kvality. V oblasti naplňování hodnot Diakonie a standardů kvality bylo poskytování služby hodnoceno jako nadstandardní (96 %). Služba se nyní pyšní dvouletým Certifikátem systému managementu kvality.

Díky dárcům a partnerům střediska se nám dařilo zvelebovat prostředí služby a například jsme mohli dopřát klientům pravidelný kontakt s pejsky při canisterapii, zahradničení nebo fandění českým sportovcům při ZOH.

**Jana Dvořáčková,  
zástupkyně ředitele**



### V roce 2022

využilo službu celkem  
43 seniorů

- z toho 23 žen  
a 20 mužů
- průměrný věk:  
78.2 let

## OSOBNÍ ASISTENCE

*Posláním Osobní asistence je podpora člověka v jeho přirozeném prostředí a poskytování takové podpory a pomoci, která umožní žít lidem co možná nejdéle ve svém vlastním prostředí a dle svých zvyklostí, potřeb a zájmů. Důležitým prvkem je i sociální začleňování klientů Osobní asistence.*

Osobní asistence je terénní sociální služba, kterou v obcích Svazku údolí Desná, Novém Malíně a Šumperku zajišťuje čtveřice odborně způsobilých pracovníků. Tato služba je určena seniorům a osobám od osmnácti let s tělesným postižením nebo chronickým onemocněním. Službu poskytujeme v domácím prostředí klienta. Převážnou část klientů tvoří občané seniorského věku.



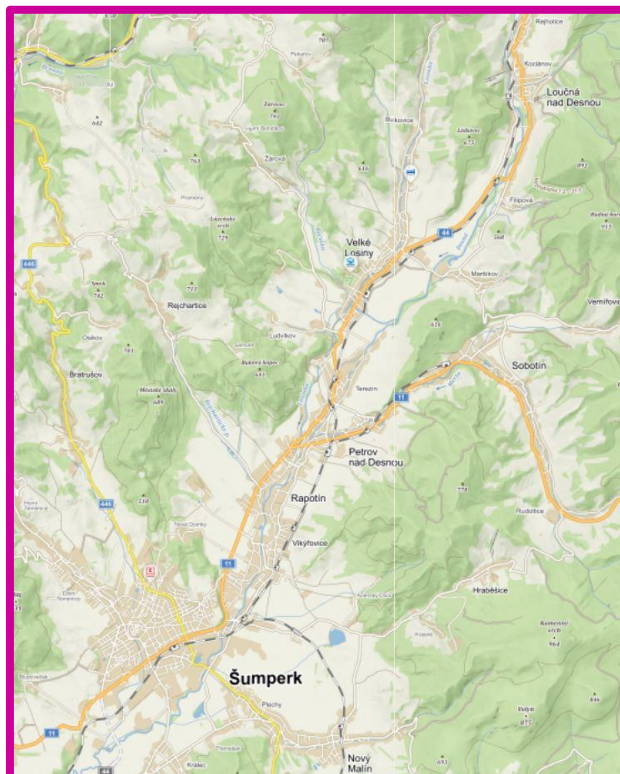
Služba díky dostatečnému personálnímu zajištění i dostatečnému počtu automobilů mohla poskytnout jednotlivým klientům individualizovanou péči, přizpůsobenou jejich potřebám. V průběhu roku asistentky nejčastěji pomáhaly klientům nebo rodinným pečujícím s náročnými úkony osobní hygieny, zajišťování stravy, při aktivizačních činnostech, zprostředkování společenských kontaktů a obstarávání osobních záležitostí. Klienti služby se také nejednou stali vítanými návštěvníky společenských akcí, pořádaných v seniorských pobytových službách střediska.

Službu finančně podpořily obce Svazku obcí údolí Desné a město Šumperk. Děkujeme!

***Tým Osobní asistence***

*V roce 2022 jsme poskytly  
45 klientům  
celkem 2 970 hodin  
přímé práce.*

*Za klienty jsme cestami,  
někdy i necestami,  
najely 37 954 km.*





**Posláním služby je umožnit mladým lidem bez vlastního zázemí bydlet v prostředí, kde mohou s podporou získat a rozvíjet dovednosti potřebné pro samostatný život.**

Do začátku roku jsme vstoupili v oslabení a hodně energie jsme věnovali výběru pracovníka v sociálních službách do „DéPéCéčka“ v Jeseníku. Jakmile byl tým kompletní, sjednotili jsme pracovní dobu v obou domech. Pracovníci jsou nyní v Olomouci i Jeseníku klientům k dispozici ve všední dny do 18 hodin. A pak už jsme si mohli vyhrnout rukávy a pustit se do realizace svých plánů na celý rok. A že jich nebylo zrovna málo...

V naší službě je každý den nevšední. Dalo nám s kolegyněmi práci vybrat ochutnávku toho nejzajímavějšího, co rok ve službě přinesl:

- 20 uzavřených smluv s novými klienty nám předestřelo 20 autentických životních příběhů; málokdo si dovede představit, čemu museli tito mladí lidé ve svém věku čelit
- 8 klientů si našlo bydlení, někteří se mohli vrátit k rodině
- získali jsme pozitivní zpětnou vazbu na naši práci od OSPODu v Olomouci a Jeseníku a od Dětského centra Ostrůvek v Olomouci
- s naším klientem – studentem jsme prožívali maturitní období od plesu až po úspěšné zvládnutí zkoušky dospělosti a přijímacího řízení na VŠ
- dalšího mladého muže jsme podporovali v přípravě na přijímací zkoušky na SŠ
- perfektně jsme si užili červnovou návštěvu dětí a pracovníků z Dětského domova v Jeseníku, z formálního setkání se nakonec vyklubalo zábavné odpoledne s kvízem a pohoštěním

- v Jeseníku jsme se radovali z narození miminka jedné z klientek
- tým jel na zkušenou do Domu na půl cesty v Bruntále a naopak kolegové z Domů na půl cesty z Ostravy a Frýdku Místku počtali návštěvou nás – ověřili jsme si, že nás v obdobných službách provázejí obdobné situace a problémy, ale i radosti
- k stěžejním tématům pro vzdělávání týmu patřily drogy, sebepoškozování, efektivní komunikace a motivace klientů

Díky tradiční finanční podpoře Olomouckého kraje, měst Olomouc a Jeseník, nadačních a individuálních dárců jsme si mohli například dovolit modernizovat vybavení obou domů a zvelebit zahrádku v Jeseníku. Část darovaných financí jsme čerpali na společné volnočasové aktivity – klienti si v létě užili návštěvy ZOO, koupaliště a muzea, uspořádali tvůrčí dílničky a oblíbené kulinářské dny. Od TV Nova jsme pro klienty získali našlapané tablety, které začali využívat pro on-line výuku, hledání informací a spojení se světem. Již po druhé jsme přijali nabídku organizátorů dobročinné akce Uklid' sbírkou a na konci května jsme si vyzvedli materiální pomoc - jednalo se hlavně o vybavení klientských kuchyní. V závěru roku se podařilo při adventních koncertech, které ve prospěch naší služby uspořádal Farní sbor ČCE v Jeseníku, vybrat neuvěřitelných 25 tisíc Kč, které jsme si schovali do příštího roku. Všem dárcům a partnerům „DéPéCéčka“ nesmírně děkujeme!

Na závěr bych ráda ocenila svůj tým. Je to vaše zásluha, milé kolegyně, že se služba posouvá vpřed!



**Lenka Němečková, vedoucí služby**

**V roce 2022 využilo službu:**

**celkem 32 mladých lidí**

- z toho 23 občanů OLK
- 14 v DPC Olomouc
- 18 v DPC Jeseník

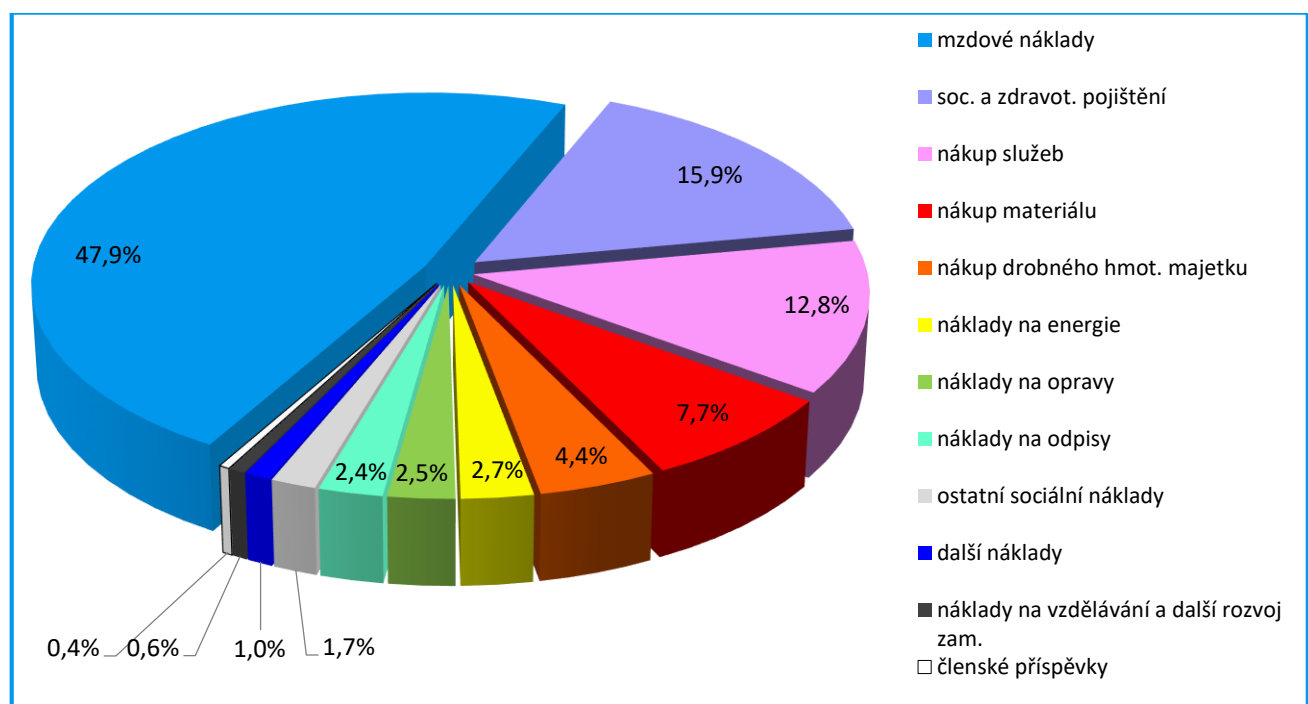
# HOSPODAŘENÍ STŘEDISKA

Diakonie ČCE - středisko v Sobotíně je nestátní neziskovou organizací - evidovanou právnickou osobou.

## VÝKAZ ZISKU A ZTRÁTY K 31. 12. 2022

Náklady v tis. Kč

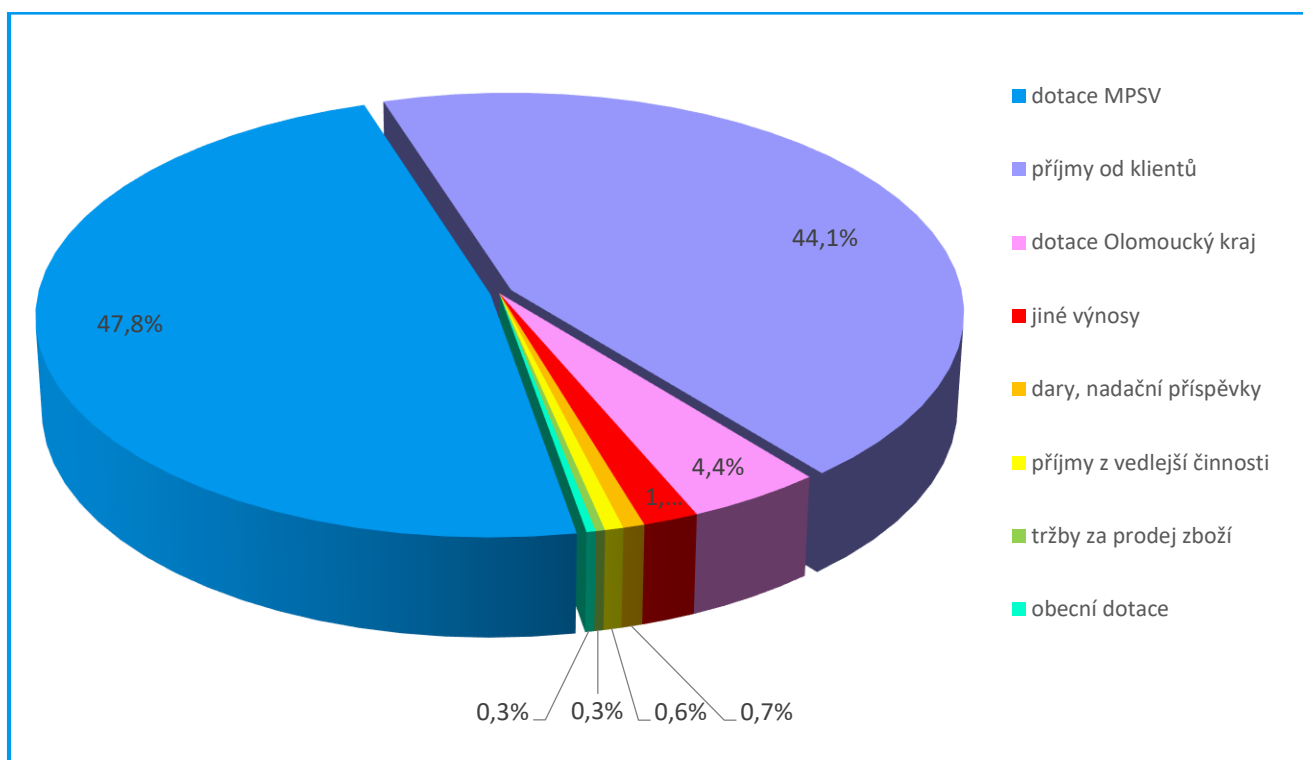
č. účtu	název účtu	celkem	hlavní činnost	vedlejší činnost
501	Spotřeba materiálu	6 824	6 738	86
502	Spotřeba energie	2 408	2 351	57
504	Prodané zboží - kantýna	259	0	259
507	Spotřeba DHM	3 924	3 924	0
508	Zdravotní materiál, rehabilitační pomůcky	66	66	0
511	Opravy a udržování	2 269	2 269	0
512	Cestovné	93	93	0
513,515	Náklady na propagaci a pohoštění	2	1	1
516	Náklady spojů včetně internetu	242	242	0
518	Ostatní služby	11 048	11 042	6
521	Mzdové náklady	42 774	42 694	80
524	Zákonné sociální a zdravotní pojištění	14 224	14 197	27
525	Ostatní sociální pojištění	577	577	0
526	Vzdělávání a rozvoj zaměstnanců	469	469	0
527	Zákonné sociální náklady	979	979	0
532	Daň z nemovitostí	2	1	1
538	Ostatní daně a poplatky	15	15	0
541	Smluvní pokuty a úroky z prodlení	1	1	0
543	Odpis nedobytné pohledávky	169	155	14
544	Úroky	145	145	0
545	Kursově ztráty	5	5	0
547	Pojistné	93	91	2
549	Jiné ostatní náklady	125	125	0
551	Odpisy	2 100	2 100	0
581	Příspěvky ústředí	374	374	0
582	Členské příspěvky	6	6	0
591	Daň z příjmu	16	0	16
<b>CELKEM NÁKLADY</b>		<b>89 209</b>	<b>88 660</b>	<b>549</b>



## VÝKAZ ZISKU A ZTRÁTY K 31. 12. 2022

Výnosy v tis. Kč

č. účtu	název účtu	celkem	hlavní činnost	vedlejší činnost
602	Příjmy z hlavní činnosti	39 479	39 479	0
603	Příjmy z vedlejší činnosti	575	0	575
604	Tržby za prodej zboží	292	0	292
644	Úroky	28	28	0
645	Kursově zisky	11	11	0
647	Úhrady pojišťoven	16	16	0
648	Zúčtování fondů	114	114	0
649	Jiné ostatní výnosy	1 454	1 454	0
682	Nadační příspěvky a dary	148	148	0
683	Tuzemské dary	261	261	0
686	Nepeněžní dary	176	176	0
69x	Dotace provozní	46 890	46 890	0
	- ze SR MPSV	42 707	42 707	0
	- OLK	3 944	3 944	0
	- provoz. dotace obecní	239	239	0
	<b>CELKEM VÝNOSY</b>	<b>89 444</b>	<b>88 577</b>	<b>867</b>



### Bilanční zhodnocení přijatých dotací

**Podíl dotace ze státního rozpočtu (dotace MPSV)**, poskytnuté prostřednictvím Krajského úřadu Olomouckého kraje, na celkových nákladech střediska činil **47,9 %**.

**Podíl dotace Olomouckého kraje** na celkových nákladech střediska činil **4,4 %**.

# HOSPODAŘENÍ STŘEDISKA

## Zkrácená ROZVAHA střediska k 31. 12. 2022 v tis. Kč

č. účtu	AKTIVA	Počáteční stav	Koncový stav
021	Budovy a stavby vlastněné	54 476	54 476
022	Hmotné movité věci a jejich soubory	5 320	6 386
031	Pozemky	27	27
042	Nedokončený dlouhodobý hmotný majetek	490	843
081	Oprávký ke stavbám	-18 367	-20 203
082	Oprávký k samostatným hmotným movitým věcem	-3 738	-4 001
112	Materiál na skladě	872	890
132	Zboží na skladě a v prodejnách	35	38
211	Pokladna	80	121
221	Účty v bankách	179	119
311	Odběratelé	569	1 320
314	Poskytnuté provozní zálohy	189	260
315	Pohledávky za klienty	413	237
341	Daň z příjmu	-69	-16
378	Jiné pohledávky	0	3
381	Náklady příštích období	105	98
385	Příjmy příštích období	53	0
	<b>AKTIVA CELKEM</b>	<b>40 634</b>	<b>40 598</b>

č. účtu	PASIVA	Počáteční stav	Koncový stav
242	Krátkodobé finanční výpomoci	3 000	0
321	Dodavatelé	1 885	3 815
325	Závazky ke klientům	806	588
331	Zaměstnanci	0	1
333	Ostatní závazky vůči zaměstnancům	2 630	3 055
336	Zúčtování s instit. soc. zabezp. a veř. zdrav. poj.	1 349	1 609
342	Ostatní přímé daně	166	214
379	Jiné závazky	1 400	2 292
383	Výdaje příštích období	0	4
384	Výnosy příštích období	10	10
389	Dohadné účty pasivní	170	76
901	Vlastní jmění	-6 099	-6 264
902	Dary a dotace zvyšující vlastní jmění	33 211	32 778
911	Fondy	230	284
912	Peněžní fondy	574	662
913	Materiálové fondy	502	476
914	Fondy sbírek	103	44
916	Rezervní fond	0	442
931	HV ve schvalovacím řízení	336	0
951	Dlouhodobé úvěry	361	277
	<b>HOSPODÁŘSKÝ VÝSLEDEK</b>		<b>235</b>
	<b>PASIVA CELKEM</b>	<b>40 634</b>	<b>40 363</b>



OL AUDITING, s.r.o.

Horní lán 1196/9, 779 00 Olomouc

zápis do OR vedeném Krajským soudem v Ostravě,  
odd. C, vložka 17744

e-mail: ol\_auditing@mybox.cz

### *Zpráva nezávislého auditora o ověření účetní závěrky k 31. 12. 2022*

**DIAKONIE ČCE – středisko v Sobotíně,**

Petrov nad Desnou 203, PSČ 788 16

IČ: 42766214

Zpráva auditora o ověření účetní závěrky je určena zřizovateli – DIAKONII Českobratrské církve evangelické Praha. Účetní jednotka byla zřízena rozhodnutím DIAKONIE Českobratrské církve evangelické v Praze dne 24. října 1991 dle čj. D 349/2000 (úplné znění zřizovací listiny ve znění pozdějších úprav). Hlavním posláním je zajišťovat a poskytovat křesťansky zaměřenou sociální a pastorační péči o staré, osamělé, ohrožené, nemocné, zdravotně postižené a jinak potřebné občany.

Ověřili jsme přiloženou účetní závěrku účetní jednotky DIAKONIE ČCE – středisko v Sobotíně, Petrov nad Desnou 203, PSČ 788 16, tj. rozvahu k 31. 12. 2022, výkaz zisku a ztráty za rok končící 31. 12. 2022 a přílohu této účetní závěrky, včetně popisu použitých významných účetních metod.

#### **Odpovědnost statutárního orgánu účetní jednotky za účetní závěrku**

Za sestavení a věrné zobrazení účetní závěrky v souladu s českými účetními předpisy odpovídá statutární orgán účetní jednotky. Součástí této odpovědnosti je navrhnout, zavést a zajistit vnitřní kontroly nad sestavováním a věrným zobrazením účetní závěrky tak, aby neobsahovala významné (materiální) nesprávnosti způsobené podvodem nebo chybou, zvolit a uplatňovat vhodné účetní metody a provádět dané situaci přiměřené účetní odhady.

#### **Odpovědnost auditora**

Naší odpovědností je vydat na základě provedeného auditu výrok k této účetní závěrce. Audit jsme provedli v souladu se zákonem o auditorech a Mezinárodními auditorskými standardy a souvisejícími aplikačními doložkami Komory auditorů České republiky. V souladu s těmito předpisy jsme povinni dodržovat etické normy a naplánovat a provést audit tak, abychom získali přiměřenou jistotu, že účetní závěrka neobsahuje významné (materiální) nesprávnosti.

Audit zahrnuje provedení auditorských postupů, jejichž cílem je získat důkazní informace o částkách a skutečnostech uvedených v účetní závěrce. Výběr auditorských postupů závisí na úsudku auditora, včetně posouzení rizik, že účetní závěrka obsahuje významné (materiální)



nesprávnosti způsobené podvodem nebo chybou. Při posuzování těchto rizik auditor přihledne k vnitřním kontrolám, které jsou relevantní pro sestavení a věrné zobrazení účetní závěrky. Cílem posouzení vnitřních kontrol je navrhnout vhodné auditorské postupy, nikoli vyjádřit se k účinnosti vnitřních kontrol. Audit též zahrnuje posouzení vhodnosti použitých účetních metod, přiměřenosti účetních odhadů provedených vedením i posouzení celkové prezentace účetní závěrky.

Jsme přesvědčeni, že získané důkazní informace tvoří dostatečný a vhodný základ pro vyjádření našeho výroku.

## **Výrok auditora**

Podle našeho názoru účetní závěrka podává věrný a poctivý obraz aktiv, pasiv a finanční situace účetní jednotky DIAKONIE ČCE – středisko v Sobotíně, Petrov nad Desnou 203, PSČ 788 16 k 31. prosinci 2022 a nákladů, výnosů a výsledku jejího hospodaření za rok končící 2022 v souladu s českými účetními předpisy (bez výhrad).

## *Ostatní informace*

Za ostatní informace se považují informace uvedené ve výroční zprávě mimo účetní závěrku a naši zprávu auditora. Za ostatní informace odpovídá statutární orgán účetní jednotky.

Náš výrok k účetní závěrce se k ostatním informacím nevztahuje, ani k nim nevydáváme žádný zvláštní výrok. Přesto je však součástí našich povinností souvisejících s ověřením účetní závěrky seznámení se s ostatními informacemi a zvážení, zda ostatní informace uvedené ve výroční zprávě nejsou ve významném (materiálním) nesouladu s účetní závěrkou či našimi znalostmi o účetní jednotce získanými během ověřování účetní závěrky nebo zda se jinak tyto informace nejeví jako významně (materiálně) nesprávné. Pokud na základě provedených prací zjistíme, že tomu tak není, jsme povinni zjištěné skutečnosti uvést v naší zprávě.

V rámci uvedených postupů jsme v obdržených ostatních informacích nic takového nezjistili.

V Olomouci dne 22. června 2023

OL AUDITING, s. r. o.

Horní lán 1196/9, 779 00 Olomouc

oprávnění Komory auditorů České republiky č. 286

odpovědný auditor – Ing. Josef Špaček, č. oprávnění KA ČR 1153



Přílohy: Rozvaha v plném rozsahu k 31. 12. 2022

Výkaz zisku a ztráty v plném rozsahu k 31. 12. 2022

Příloha k účetní závěrce k 31. 12. 2022

# NAŠE UPŘÍMNÉ PODĚKOVÁNÍ PARTNERŮM A DÁRCŮM

## Veřejné správě:

Ministerstvu práce a sociálních věcí ČR  
Olomouckému kraji



Obci Černá voda  
Obci Dlouhá Loučka  
Obci Hraničné Petrovice  
Městu Jeseník  
Obci Kolšov  
Obci Libina  
Obci Loučná nad Desnou  
Městu Mohelnice  
Obci Nový Malín  
Statutárnímu městu Olomouc  
Obci Petrov nad Desnou  
Obci Rapotín  
Obci Sobotín  
Městu Šumperk  
Obci Velké Losiny  
Obci Vernířovice  
Obci Víkřovice  
Městu Zábřeh



## Českobratrské církvi evangelické a Diakonii ČCE



## Nadacím:

Nadačnímu fondu Českého rozhlasu a všem Ježíškovým vnučatům



Nadaci ČEZ – podpora regionů



Nadačnímu fondu SIEMENS



Výboru dobré vůle - Nadaci Olgy Havlové

## Jednotlivcům, firmám a organizacím, za podporu finanční i věcnou:

Společnosti CBA Nuget, společnosti Kofola Československo, Lékárně AVE, Ing. Anně Mestické, Ing. Petru Partschovi, PaeDr. Aleši Prudilovi, Pivovaru Litovel, Pivovaru ZLOSIN, společnosti Plzeňský Prazdroj a.s., společnosti Pramet Tools, s.r.o., společnosti TDK Electronics s.r.o., společnosti TechSoup Česká republika.

Dalším dárcům a dobrovolníkům, kteří si sice nepřáli být jmenováni, ale jejichž pomoc byla pro nás významná.

Dobrovolníkům z farního sboru ČCE v Šumperku, kteří v rámci svých možností pravidelně pomáhali.

Zaměstnancům, kteří věnovali svůj volný čas přípravě akcí pro klienty a péči o prostředí služeb i střediska.

V Petrově nad Desnou dne 31. května 2023

Lukáš Dvořák, ředitel