



VÝROČNÍ ZPRÁVA ZA ROK 2010

Diakonie ČCE – středisko v Sobotíně

788 16 Petrov nad Desnou 203

Úvodní slovo

V roce 2010 pokračovala obnovená sociální práce Diakonie ČCE – střediska v Sobotíně již 19. rokem.

Většina z nás, zaslechne-li slovo „**diakonie**“, neví co si má pod tímto pojmem představit. Toto původem řecké slovo, které do češtiny překládáme výrazem „sloužit“, pro nás, kteří v Diakonii Sobotín pracujeme a žijeme již mnoho let, znamená něco víc, než jen abstraktní výraz.

Diakonie je pro nás synonymem pro službu bližnímu v nouzi.

Abychom mohli v Diakonii opravdu dobře sloužit, musíme být nejen odborně připraveni, ale i obdarováni pro práci, kterou vykonáváme a v neposlední řadě také znát důvod a smysl této služby.

Služba v Diakonii je totiž **službou víry**, konanou s vědomím, že každý z nás je před Bohem odpovědný za to, jak se chová vůči těm, kteří potřebují pomoc.

Služba v Diakonii je také **službou naděje**, konanou v jistotě, že sebemenší pomoc druhému na sobě nese znamení věčnosti. V bližním je skryt Bůh.

Služba v Diakonii je samozřejmě **službou lásky**, konanou s poznáním, že v Ježíši Kristu přichází Bůh k člověku v lásce a oběti jako služebník. Služba je projevem Boží moci, lásky a milosrdenství.

Služba, poskytovaná v našem středisku Diakonie ČCE, musí vykazovat i znaky velmi dobré kvality. V roce 2010 jsme se proto výrazněji než v jiných letech, zaměřili na zvyšování kvality poskytovaných služeb a podporu zaměstnanců v přímé práci formou vzdělávání.

Díky našemu aktivnímu zapojení do činnosti Asociace poskytovatelů sociálních služeb v České republice jsme získali informace o modelu péče o seniory s demencí, který je zatím u nás naprosto unikátní. Jedná se o Psychobiografický model profesora Erwina Böhma.

Tento model nás zaujal filozofií přístupu k lidem s demencí, v našem pojetí sociálních služeb dosud neuplatňované. Snažili jsme se proto získat více informací, vzdělávali jsme se v této problematice a podařilo se nám získat pro dlouhodobou spolupráci lektorku z Rakouska, která jako jediná má oprávnění tento model v ČR vyučovat.

Podařilo se nám také uspět se záměrem projektu „Naše cesta ke klientovi = naše cesta k člověku“, který jsme podali v rámci Programu švýcarsko-české spolupráce, a který by nám měl pomoci k vytvoření odpovídajícího prostředí pro život seniorů v našem Středisku.

V roce 2010 jsme se také postupně připravovali na plánované spojení se střediskem Diakonie ČCE v Javorníku – Travné, ke kterému došlo od 1.1.2011. Služby našeho střediska se tak rozšířili o pro nás dosud neznámou cílovou skupinu mladých dospělých, kterým nabízíme službu Dům na půl cesty.

Na závěr pak děkuji všem, kteří se aktivně podílejí na práci ve prospěch uživatelů našich služeb a pomáhají nám stále zkvalitňovat naše služby.

Ing. Hana Řezáčová
předsedkyně správní rady a ředitelka střediska

Vznik organizace

Diakonie ČCE – středisko v Sobotíně (dále jen „Středisko“) bylo zřízeno Diakonií Českobratrské církve evangelické dne 25.10.1991 jako samostatná právnická osoba v rámci Diakonie ČCE a zahájilo svoji činnost 1.1.1992. Domov důchodců v Sobotíně se tehdy oddělil od Okresního ústavu sociálních služeb v Šumperku a přešel pod správu Diakonie ČCE, která v něm začala provozovat Domov odpočinku ve stáří. Diakonie ČCE usilovala o znovuzřízení svého střediska v Sobotíně proto, aby navázala na své působení v tomto Domově do roku 1960, kdy byla církvím násilně odejmuta možnost konat sociální práci ve svých Sociálních ústavech.

Středisko postupně rozšiřovalo spektrum nabízených sociálních služeb a v roce 2010 poskytovalo 4 registrované sociální služby:

- Domov pro seniory s kapacitou 100 lůžek
- Domov se zvláštním režimem s kapacitou 38 lůžek
- Odlehčovací služby ve formě pobytové (kapacita 6 lůžek), ambulantní i terénní
- Pečovatelskou službu s kapacitou 60 uživatelů služeb.

Poslání organizace

Posláním Střediska je zejména:

- organizovat, zajišťovat a poskytovat křesťansky zaměřenou sociální a pastorační péči o staré, osamělé, ohrožené, nemocné, zdravotně postižené a jinak potřebné,
- metodicky pomáhat ČCE, jejím sborům a složkám Diakonie ČCE při zajišťování sociální a zdravotní péče a služeb s ní spojených,
- připravovat a vzdělávat dobrovolné a profesionální pracovníky.

Cíle organizace

Cílem Střediska je obnovení nebo zachování kvalitního života uživatelů služeb Střediska prostřednictvím poskytování kvalitních sociálních služeb s ohledem na individuální potřeby uživatelů služeb a při současném účelném a efektivním využívání svěřených finančních prostředků.

Řízení organizace

Statutární orgán

Statutárním orgánem Střediska je 4členná správní rada Střediska, kterou na šestileté funkční období volí správní rada Diakonie ČCE. Správní rada řídí činnost střediska a jedná jménem Střediska navenek. Předsedou správní rady Střediska je z titulu své funkce ředitel Střediska.

V roce 2010 pracovala správní rada Střediska ve složení:

Předsedkyně správní rady a ředitelka Střediska:

Ing. Hana Řezáčová

Členky správní rady a zástupkyně ředitelky Střediska:

Drahomíra Krejčová - ekonomka

Milena Kútná - vedoucí sociálního úseku

Marie Sléřhová – vedoucí ošetřovatelského úseku (do 31.12.2010)

V roce 2010 se správní rada Střediska sešla celkem 9 krát k pravidelným schůzím.

V rámci své kompetence projednávala a řešila operativní problémy i koncepční záměry, týkající se všech oblastí práce Střediska, a vydávala Rozhodnutí závazná pro všechny zaměstnance střediska. Kromě toho se členové správní rady také pravidelně účastnili jednání dozorčí rady Střediska, na kterých předkládali průběžné zprávy o činnosti jednotlivých úseků Střediska během roku 2010.

Kontrolní orgán

Kontrolním orgánem Střediska je 9ti členná dozorčí rada Střediska, kterou na čtyřleté funkční období volí správní orgán partnerského sboru Střediska a právoplatnost volby potvrzuje dozorčí rada Diakonie ČCE. Dozorčí rada Střediska dohlíží na činnost správní rady Střediska a na veškerou činnost Střediska.

V roce 2010 pracovala dozorčí rada Střediska ve složení:

<u>Předsedkyně dozorčí rady :</u>	Vanda Nedbalová
<u>Místopředsedkyně dozorčí rady:</u>	Miroslava Zemánková
<u>Členové dozorčí rady:</u>	Mgr. Hana Chroustová
	Hana Eliášová
	Ing. Jana Kašparová
	Josef Pagáč
	Jarmila Pospíšilová
	MUDr. Jiří Podivinský
	Jana Stoklasová

V roce 2010 se dozorčí rada Střediska sešla celkem 6 krát k pravidelným schůzím.

Projednávala plán činnosti na rok 2010 a 2011 s důrazem na zvyšování kvality služeb, projednávala rozpočet a jeho změny i další ekonomické záležitosti, kontrolovala hospodaření střediska za uplynulý rok, apod. Na každé schůzi dozorčí rada projednávala zprávu správní rady Střediska o postupu plánu činnosti na rok 2010 po stránce organizační, personální, technické a ekonomické. Závěry a doporučení tohoto hodnocení jsou uvedeny v zápisech ze schůzí dozorčí rady Střediska. O své činnosti pravidelně informovala - prostřednictvím zápisů z jednání – dozorčí radu Diakonie ČCE.

Zásady uplatňované při poskytování sociálních služeb

- Individuální přístup k uživatelům služeb
- Maximální podpora samostatnosti uživatelů služeb
- Partnerství a úcta k uživatelům služeb
- Respekt a ochrana práv uživatelů služeb
- Uživatel služby se sám rozhoduje na základě dostatečných a včasných informací
- Flexibilita – služby se pružně přizpůsobují potřebám uživatelů služeb
- Mlčenlivost – se svěřenými osobními informacemi zacházíme jako s důvěrnými

Sociální služby

V roce 2010 Středisko poskytovalo následující registrované sociální služby:

- **Domov pro seniory** – pobytová sociální služba pro seniory
- **Domov se zvláštním režimem** – pobytová sociální služba pro osoby s demencí, zejména s Alzheimerovou chorobou
- **Odlehčovací služba** – pobytová, ambulantní a terénní služba pro osoby s demencí, zejména s Alzheimerovou chorobou
- **Pečovatelská služba** – terénní služba pro osoby v nepříznivé sociální situaci

Diakonie ČCE – středisko v Sobotíně

Domov pro seniory

Posláním Domova pro seniory Diakonie Českobratrské církve evangelické – střediska v Sobotíně je poskytovat v prostředí co nejvíce podobném přirozenému domovu ubytování, stravování a péči podle individuálních potřeb lidem starším 60ti let, kteří mají sníženou soběstačnost v základních životních dovednostech a potřebují pravidelnou pomoc jiné fyzické osoby, aby mohli nadále žít důstojný život, rozvíjet své schopnosti a dovednosti a zvyšovat svoji samostatnost a nezávislost na službě.

Okruh osob, kterým je služba Domov pro seniory určena:

Lidé starší 60ti let, kteří mají sníženou soběstačnost v základních životních dovednostech a potřebují pravidelnou pomoc jiné fyzické osoby.

Mezi okruh osob, kterým je sociální služba určena, nepatří:

- osoby se smyslovým postižením: nevidomí, hluchoněmí, hluchoslepí
- osoby s demencí schopné samostatného pohybu
- osoby s roztroušenou sklerózou
- osoby závislé na alkoholu a drogách
- osoby, jejichž zdravotní stav vyžaduje poskytnutí ústavní péče ve zdravotnickém zařízení
- osoby s akutní infekční nemocí
- osoby, které by svým chováním z důvodu duševní poruchy závažným způsobem narušovaly kolektivní soužití v Domově pro seniory.

Cíle služby Domov pro seniory:

- Prostedí a život v Domově se co nejvíce podobá přirozenému domácímu prostředí
 - soukromí uživatele služby je respektováno
 - režim dne je přizpůsoben podle přání uživatele služby
 - druh, rozsah a forma stravování se řídí přáním uživatele služby
 - uživatel služby si o vybavení pokoje a úpravě jeho prostředí rozhoduje sám
 - uživatel služby dostává podporu při naplňování svých zájmů a koníčků
 - kontakt uživatele služby s rodinou a přáteli je podřízen jeho přáním.
- Domov je bezpečným, respektujícím a partnerským místem pro život
- Domov je bez bariér
 - technických - snadná dostupnost všech míst v Domově
 - sociálních - otevřenost vůči „světu“

Kapacita Domova pro seniory (dále jen „DS“) byla v roce **2010 celkem 100 lůžek**. Uživatelé služeb DS bydleli ve dvou samostatných objektech, z toho 42 lůžek bylo na budově I a 58 lůžek bylo na budově II.

Z celkového počtu 56 pokojů bylo 23 pokojů 1lůžkových, 24 pokojů 2lůžkových, 7 pokojů 3lůžkových a 2 pokoje 4lůžkové.

V roce **2010 využilo služeb DS celkem 129 uživatelů** služeb, z toho 39 mužů a 90 žen.

DS měl **ke dni 31.12.2010** ve stavu **97 uživatelů** služeb.

Průměrný denní stav uživatelů služeb DS v roce **2010** byl **98 uživatelů** služeb.

27 uživatelů služeb bylo trvale upoutaných na lůžko, 47 uživatelů bylo mobilních za pomoci druhé osoby nebo kompenzačních pomůcek, 34 uživatelů potřebovalo speciální dietní stravování. 125 uživatelů služeb pobíralo příspěvek na péči, z toho 24 v prvním stupni závislosti, 26 ve druhém, 34 ve třetím a 41 ve čtvrtém stupni závislosti.

Ke dni 31.12.2010 DS evidoval **36 nevyřízených žádostí**.

Diakonie ČCE – středisko v Sobotíně

Během roku 2010 **bylo přijato** 29 žadatelů k trvalému pobytu. Převažujícími důvody k přijetí do DS byl špatný zdravotní stav a z toho vyplývající změněné sociální poměry – dlouhodobě osamělí lidé již nebyli schopni sami sebe obsloužit, pečující rodina nevládala celodenní nebo nutnou péči o své blízké, po úmrtí partnera nebyl pozůstalý z dvojice již schopen zabezpečit sebe a svoji domácnost. Nemoc a samota způsobovaly ztrátu dřívějších sociálních kontaktů a vyvolávaly potřebu trvalé sociálně-zdravotní péče.

Během roku 2010 **odešlo** 8 uživatelů služeb, z toho 3 zpět ke svým rodinám a 5 do jiných zařízení sociální péče. Hlavními důvody jejich odchodů byly nepřizpůsobení se novému sociálnímu prostředí, změna poměrů v rodině, která umožnila opět o příbuzného pečovat, rodina chtěla mít svého příbuzného v zařízení, které je blíže jejich bydlišti.

Během roku 2010 **zemřelo** 24 uživatelů služeb. Hlavními příčinami úmrtí byla převážně kardiocirkulační selhání, onkologická onemocnění a ischemické choroby srdeční.

Personální zajištění služby Domov pro seniory:

ředitelka střediska 0,69 úvazku	manažer kvality 0,69 úvazku
--	---

<i>pečovatelský</i>	<i>úsek</i>	<i>ošetřova- telský</i>	<i>sociální</i>	<i>ekonomický</i>	<i>technický</i>	<i>stravovovací</i>
<i>odd.b.I</i>	<i>odd.b.II</i>	<i>úsek</i>	<i>úsek</i>	<i>úsek</i>	<i>úsek</i>	<i>úsek</i>
vedoucí	vedoucí	vedoucí	vedoucí	vedoucí	vedoucí	vedoucí
1 úvazek	1 úvazek	0,7 úvazku	0,7 úvazku	0,69 úvazku	0,7 úvazku	0,68 úvazku
pracovník v sociálních službách	pracovník v sociálních službách	sestra	sociální pracovník	správce majetku	údržbář	skladnice
15 úvazků	15 úvazků	7 úvazků	1 úvazek	0,35 úvazku	1,0 úvazku	0,4 úvazku
uklizeč	uklizeč		instruktor soc.péče	mzdová účetní	prádelna vedoucí	kuchařka
3 úvazky	3 úvazky		0,5 úvazku	0,35 úvazku	0,35 úvazku	4,76 úvazky
					prádelna	uklizeč
					1,9 úvazku	0,68 úvazku
					krejčí	
					0,35 úvazku	
Úvazky:						
19,0	19,0	7,7	2,2	1,39	1,7	5,76
					Celkem:	60,73

Domov se zvláštním režimem

Posláním Domova se zvláštním režimem Diakonie ČCE – střediska v Sobotíně je pomáhat seniorům s demencí v nepříznivé sociální situaci k udržení jejich běžného způsobu života poskytováním kvalitních pobytových sociálních služeb a křesťanské pastorační péče podle jejich individuálních potřeb.

Okruh osob, kterým je služba Domov se zvláštním režimem určena:

Lidé starší 60ti let s demencí, kteří mají sníženou soběstačnost z důvodu tohoto onemocnění, a jejichž situace vyžaduje pravidelnou pomoc jiné fyzické osoby.

Mezi okruh osob, kterým je sociální služba určena, nepatří:

- o osoby se smyslovým postižením: nevidomí, hluchoněmí, hluchoslepí
- o osoby úplně imobilní
- o osoby s roztroušenou sklerózou
- o osoby závislé na alkoholu a drogách
- o osoby, jejichž zdravotní stav vyžaduje poskytnutí ústavní péče ve zdravotnickém zařízení
- o osoby s akutní infekční nemocí

Cíle služby Domov se zvláštním režimem:

- o udržet způsob života, vlastní uživatelům služeb Domova, v závislosti na jejich individuálních možnostech.
- o vytvořit bezpečné, důstojné, respektující a partnerské místo pro život uživatelů služeb v Domově.
- o udržet kontakty uživatelů služeb s jejich rodinou, přáteli a společností.
- o rozvoj dovedností, zájmů a zálib uživatelů služeb.

Kapacita Domova se zvláštním režimem (dále jen „DZR“) byla v roce **2010 celkem 38 lůžek**. Uživatelé služeb DZR bydleli ve dvou samostatných objektech, z toho 30 lůžek bylo na budově III a 8 lůžek bylo na budově I.

Z celkového počtu 17 pokojů byl 1 pokoj 1lůžkový, 11 pokojů 2lůžkových a 5 pokojů 3lůžkových.

V roce **2010 využilo služeb DZR celkem 57 uživatelů** služeb, z toho 13 mužů a 44 žen.

DZR měl **ke dni 31.12.2010** ve stavu **38 uživatelů** služeb.

Průměrný denní stav uživatelů služeb DZR v roce **2010** byl **37** uživatelů služeb.

3 uživatelé služeb byli trvale upoutaní na lůžko, 18 uživatelů bylo mobilních za pomoci druhé osoby nebo kompenzačních pomůcek, 17 uživatelů potřebovalo speciální dietní stravování.

57 uživatelů služeb pobíralo příspěvek na péči, z toho 3 v prvním stupni závislosti, 8 ve druhém, 17 ve třetím a 29 ve čtvrtém stupni závislosti.

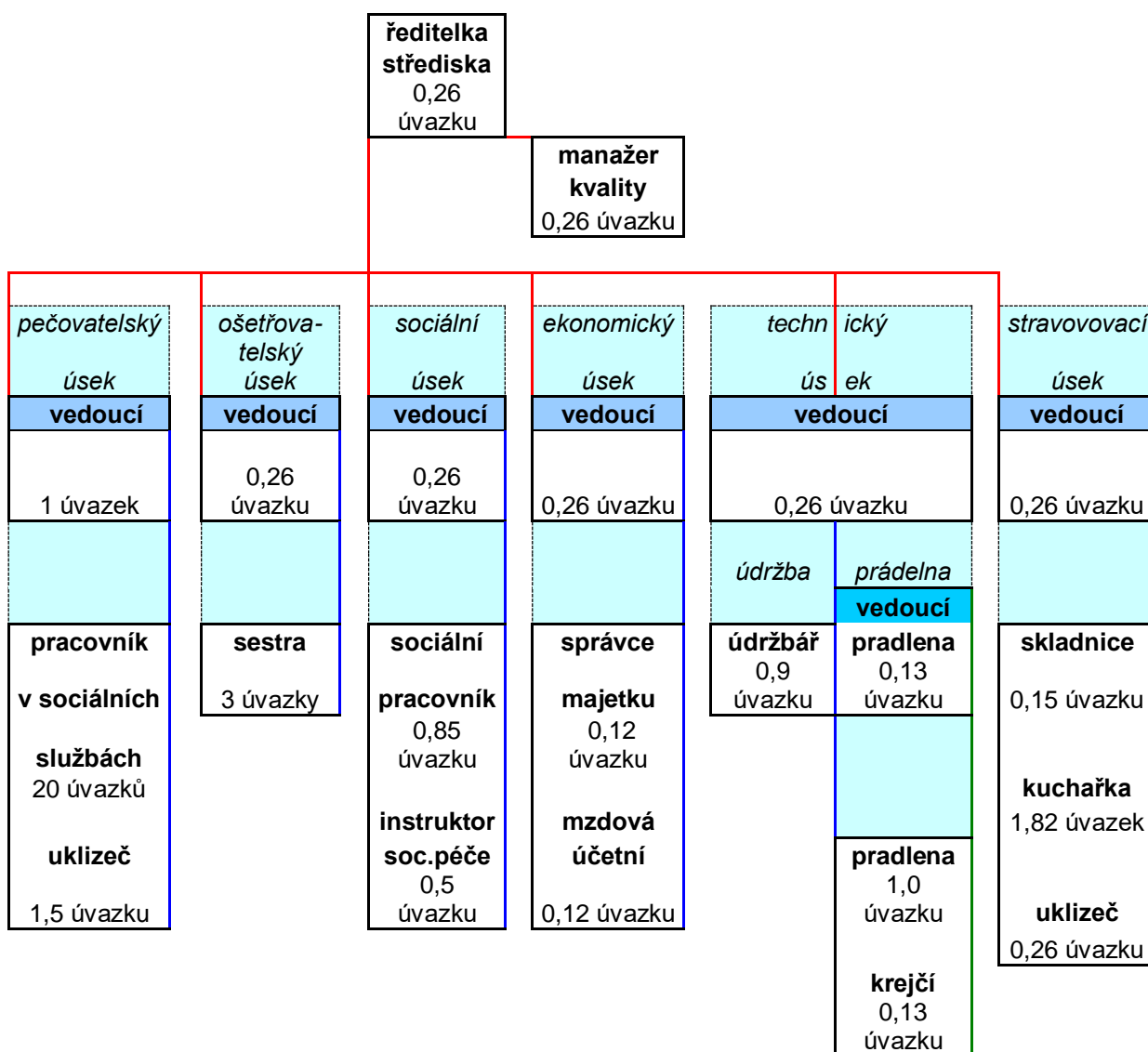
Ke dni 31.12.2010 DZR evidoval **32 nevyřízených žádostí**.

Během roku 2010 **bylo přijato** 21 žadatelů k trvalému pobytu. Převažujícími důvody k přijetí do DZR byl špatný zdravotní stav a z toho vyplývající změněné sociální poměry – dlouhodobě osamělí lidé již nebyli schopni sami sebe obsloužit, pečující rodina nezvládala celodenní nebo nutnou péči o své blízké, po úmrtí partnera nebyl pozůstalý z dvojice již schopen zabezpečit sebe a svoji domácnost. Nemoc a samota způsobovaly ztrátu dřívějších sociálních kontaktů a vyvolávaly potřebu trvalé sociálně-zdravotní péče.

Během roku 2010 **odešel** 1 uživatel služby zpět ke své rodině.

Během roku 2010 **zemřelo** 18 uživatelů služeb. Hlavními příčinami úmrtí byla převážně choroby srdce, kardiocirkulační selhání a onkologická onemocnění.

**Personální zajištění služby
Domov se zvláštním režimem:**



Úvazky:	22,5	3,26	1,61	0,5	1,26	1,26	2,49
Celkem:							33,3

Způsob poskytování pobytových služeb

Před přijetím byli žadatelé v roce 2010 oslovováni sociální pracovníci a vedoucí ošetrovatelského úseku Střediska navštěvováni v místě svého stávajícího pobytu (doma, v nemocnici, v LDN apod.) a zváni k návštěvě Domova i s rodinou. Během rozhovoru byli žadatelé dotazováni a pracovníce písemně zaznamenávaly do připraveného formuláře požadavky žadatelů na služby, jejich potřeby a očekávání, koníčky, návyky a společně stručně formulovali žadatelovy cíle. Projednávali také podmínky a rozsah poskytovaných služeb, jejich formu a průběh, práva a povinnosti obou smluvních stran. Žadatelé také dostávali v písemné formě k seznámení a prostudování informační a propagační materiály Domova, Smlouvu o poskytování služby, Vnitřní pravidla Domova a ceník služeb, ve kterých jsou všechny důležité informace obsaženy, včetně kontaktních spojení. Žadatelé si také mohli před nástupem do Domova v rámci volné kapacity Domova vybrat pokoj, kde by chtěli být ubytováni.

V den nástupu do Domova byla s každým uživatelem služeb sepsána Smlouva o poskytování sociální služby, ve které byl sjednán rozsah a cíl poskytovaných služeb, doba plnění, cena služeb a způsob úhrady a práva a povinnosti obou smluvních stran, včetně způsobu ukončení dohody.

Po přijetí do Domova dostal každý uživatel služeb přiděleného osobního pracovníka – pečovatele, který se „svým“ uživatelem služeb, případně i ve spolupráci s jeho rodinou, sepsal individuální plán péče, který byl následně pravidelně ve stanovených intervalech vyhodnocován a podle potřeby aktualizován.

Každému uživateli služeb Domova bylo tedy v roce 2010 poskytováno ubytování, stravování a péče v rozsahu sjednaném smlouvou, a případně další fakultativní služby, sjednané individuálně s každým uživatelem služby. Kromě toho byla uživatelům služeb podle individuálních potřeb poskytována zdravotní a ošetrovatelská péče.

Uživatelé služeb Domova také mohli podle svých individuálních potřeb, možností a zájmů využívat nabídku aktivizačních programů, muzikoterapii, pohybovou terapii, apod.. Mohli si také vybrat z nabídky kulturních a společenských akcí, výletů a zájezdů. Zajištěna byla i pastorační péče.

Na mnohé aktivity (zejména kulturní a společenské akce, oslavy narozenin, apod.) byli zváni rovněž rodinní příslušníci uživatelů služeb Domova

Rozhodujícími metodami práce byl **individuální přístup** k uživatelům služeb a **týmová spolupráce** všech zaměstnanců s cílem maximálně podporovat uživatele služeb v udržení nebo obnovení soběstačnosti a sebeobsluhy a v udržení nebo navázání kontaktů s rodinami, přáteli i s místní komunitou.

Další služby Střediska poskytované v rámci pobytových služeb

- Internetová kavárna pro seniory
- Doprava uživatelů služeb na jimi určené místo
- Půjčování kompenzačních pomůcek

Kulturní a společenský život ve Středisku

Pravidelně každý měsíc se konala **Kavárnička oslavenců**, která je společenským setkáním uživatelů služeb, narozených v příslušném měsíci. Na tyto oslavy byli zváni také příbuzní uživatelů služeb – oslavenců a většinou se rodiny skutečně scházely k radosti všech zúčastněných. Nechybělo občerstvení, hudba, zpěv, ale ani radost nad společným setkáním.

Během roku se také konalo několik výletů: výlety do Šumperka (výstava) a do Velkých Losin (zámek, zámecký park). Uživatelé služeb navštívili také Velikonoční a Vánoční tématické výstavy místního Svazu zahrádkářů.

Některé **akce** se konaly **přímo v našem zařízení:** dne 31.7.2010 se konala Svatohubertská slavnost a 5.10.2010 proběhl Den otevřených dveří, při kterém měli uživatelé služeb možnost prezentovat svoje výrobky.

V roce 2010 byla pro uživatele služeb připravena nabídka různých typů **terapií** a tvůrčích činností od muzikoterapie, přes arteterapii až po ergoterapii a internetovou kavárnu. Díky této bohaté nabídce aktivit si každý z uživatelů mohl vybrat právě tu činnost, která mu nejvíce vyhovovala.

Zdravotní služby

Ambulantní lékařskou péči uživatelům pobytových služeb Střediska v roce 2010 poskytovali smluvní lékaři pojištěoven, praktický lékař, lékař-psychiatr, stomatoložka a gynekolog.

Na **odborná vyšetření** byli uživatelé služeb odváženi do specializovaných ambulancí v Šumperku. Péči o diabetiky dozorovala diabetologická poradna v Šumperku.

V případě nutnosti byli uživatelé služeb odesíláni k **hospitalizaci** do nemocnice v Šumperku, do PL ve Šternberku nebo na rehabilitační oddělení LDN.

Zaměstnanci Střediska

V roce 2010 byl průměrný fyzický stav zaměstnanců 106 osob a průměrný přepočtený stav 106 osob.

Důležitou součástí zajišťování kvality služeb byla **péče o zaměstnance** a jejich **vzdělávání**, realizované prostřednictvím:

- Akreditovaných vzdělávacích kurzů:
 - 6 pracovníků v přímé péči absolvovalo rekvalifikační kurz „Pracovník v oblasti péče o osoby s demencí“.
- Školících akcí a krátkodobých kurzů:
 - 9 pracovníků absolvovalo kurz Psychobiografický podél prof.E.Böhma,
 - většina pracovníků absolvovala kurz první pomoci,
 - 34 pracovníků v přímé péči absolvovalo 2 denní vzdělávací kurz „Individuální plánování v praxi – zavádění, udržování a zlepšování procesu“.
- Účastí na seminářích a odborných setkáních: např.: reminiscence jako jedna z validačních technik, efektivní komunikace se seniory, aktivizace a motivace lidí s demencí, apod.
- Pravidelných čtvrtletních seminářů společných pro sociální a zdravotní úsek, konaných ve středisku, se zaměřením na naplňování standardů kvality sociálních služeb.

Odlehčovací služby

Odlehčovací služby byly v roce 2010 nabízeny zájemcům o služby ve třech formách: **pobytové, ambulantní a terénní**. V roce 2010 byl především zájem o pobytovou formu služby a částečně i o ambulantní formu. Terénní odlehčovací službu nevyužil žádný zájemce.

Posláním odlehčovací služby Diakonie ČCE – střediska v Sobotíně je umožnit pečující rodině nezbytný odpočinek a načerpání nových sil pro další péči o člověka s demencí, o kterého je jinak pečováno v domácím prostředí. Odlehčovací služba je poskytována ve formě terénní, ambulantní nebo pobytové. Pobytová odlehčovací služba je poskytována na dobu určitou, nejdéle po dobu 3 po sobě jdoucích měsíců. Terénní a ambulantní odlehčovací služba je poskytována seniorům s demencí, žijícím v obcích v okolí Sobotína.

Okruh osob, kterým je odlehčovací služba určena:

Lidé s demencí (dospělí ve věku 27-64 let, mladší senioři ve věku 65 – 80 let a starší senioři nad 80 let), kteří mají sníženou soběstačnost z důvodu tohoto onemocnění, a o které je jinak pečováno v jejich domácím prostředí.

Mezi okruh osob, kterým je sociální služba určena, nepatří:

- o osoby se smyslovým postižením: nevidomí, hluchoněmí, hluchoslepí
- o osoby s roztroušenou sklerózou
- o osoby závislé na alkoholu a drogách
- o osoby, jejichž zdravotní stav vyžaduje poskytnutí ústavní péče ve zdravotnickém zařízení
- o osoby s akutní infekční nemocí

Cíle odlehčovací služby:

- o umožnit pečující fyzické osobě nezbytný odpočinek pro další péči.
- o udržet způsob života, vlastní uživatelům odlehčovací služby v závislosti na jejich individuálních možnostech.
- o udržet kontakty uživatelů služeb s jejich rodinou, přáteli a společností.
- o rozvíjet dovednosti, zájmy a záliby uživatelů služeb.
- o v pobytové odlehčovací službě vytvořit bezpečné, důstojné, respektující a partnerské místo pro pobyt uživatelů služeb v zařízení.

Kapacita pobytové odlehčovací služby (dále jen „OS“) byla v roce **2010 celkem 6 lůžek**. Uživatelé OS bydleli ve třech pokojích, 1 pokoj byl 1lůžkový, 1 pokoj 2lůžkový, a 1 pokoj 3lůžkový.

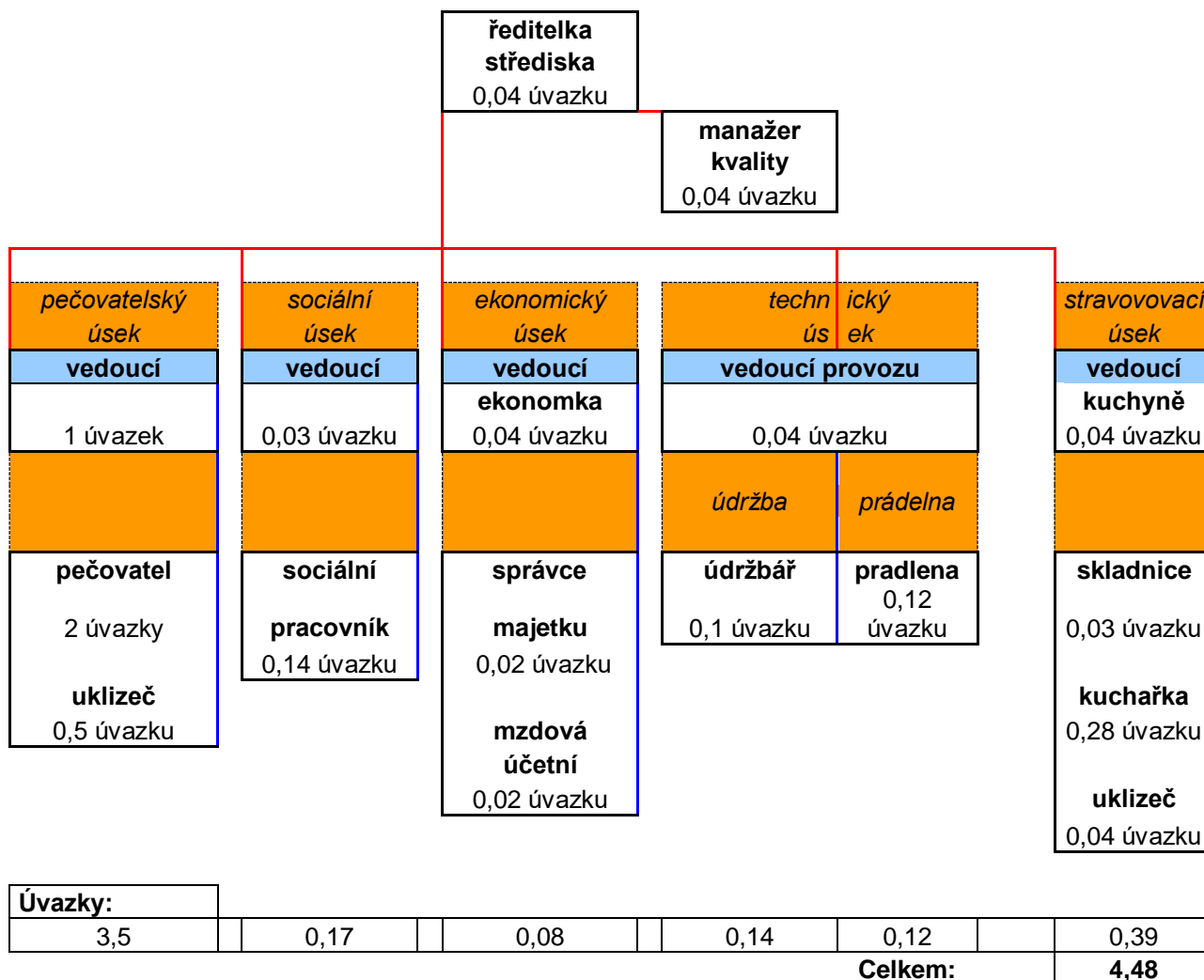
V roce **2010 využilo OS celkem 44 uživatelů** služeb, z toho bylo 36 žen a 8 mužů. 42 uživatelů využilo pobytovou formu a 2 uživatel ambulantní formu OS.

OS měla **ke dni 31.12.2010** ve stavu **4 uživatele** služby na pobytové formě a **1 uživatele** služby na ambulantní formě služby.

Ke dni 31.12.2010 OS evidovala **1 nevyřízenou žádost**.

Hlavním cílem OS bylo ulehčit pečujícím rodinám, které jinak trvale pečují o své blízké v jejich vlastní domácnosti, od zátěže z přímé péče, a tímto jim pomoci načerpat novou energii pro další období pečování.

Personální zajištění služby:



V den zahájení poskytování odlehčovací služby byla s každým uživatelem služeb sepsána Smlouva o poskytování sociální služby, ve které byl sjednán rozsah a cíl poskytovaných služeb, doba plnění, cena služeb a způsob úhrady a práva a povinnosti obou smluvních stran, včetně způsobu ukončení dohody.

Po zahájení služby dostal každý uživatel služeb přiděleného osobního pracovníka – pečovatele, který se „svým“ uživatelem služeb, případně i ve spolupráci s jeho rodinou, sepsal individuální plán péče, který byl následně pravidelně ve stanovených intervalech vyhodnocován a podle potřeby aktualizován.

Každému uživateli pobytové odlehčovací služby bylo v roce 2009 poskytováno ubytování, stravování a péče v rozsahu sjednaném smlouvou, a případně další fakultativní služby, sjednané individuálně s každým uživatelem služby.

V případě ambulantní formy odlehčovací služby bylo uživatele poskytováno stravování a denní péče v rozsahu sjednaném smlouvou. Dopravu uživatelskou do zařízení a zpět domů si zajišťovali rodinní příslušníci.

Pečovatelská služba

Posláním pečovatelské služby Diakonie ČCE – střediska v Sobotíně je pomáhat dospělým lidem v nepříznivé sociální situaci, žijícím v domácím prostředí v obcích v okolí Sobotína, k obnovení nebo udržení jejich běžného způsobu života poskytováním kvalitních terénních sociálních služeb podle jejich individuálních potřeb, aby mohli co nejdéle zůstat ve svém vlastním prostředí.

Okruh osob, kterým je pečovatelská služba určena:

Lidé (dospělí ve věku 27-64 let, mladší senioři ve věku 65 – 80 let a starší senioři nad 80 let), kteří mají sníženou soběstačnost zejména z důvodu věku, chronického onemocnění nebo zdravotního postižení, a jejichž situace vyžaduje pomoc jiné fyzické osoby.

Mezi okruh osob, kterým je sociální služba určena, nepatří:

- o osoby závislé na alkoholu a drogách
- o osoby s akutní infekční nemocí
- o osoby, které by svým chováním z důvodu duševní poruchy, závažným způsobem ohrožovaly pracovníky služby

Cíle pečovatelské služby:

- o obnovit nebo udržet způsob života, vlastní uživatelům služby v závislosti na jejich individuálních možnostech.
- o udržet kontakty uživatelů služeb s jejich rodinou, přáteli a společností.
- o rozvoj dovedností, zájmů a zálib uživatelů služeb.
- o účast uživatelů služeb na dění v obci, kde žijí.
- o umožnit uživatelům služby co nejdéle setrvat v jejich vlastním prostředí.

Oblast působnosti pečovatelské služby:

V roce 2010 byla poskytována pečovatelská služba uživatelům žijícím v obcích patřících do Svazku obcí údolí Desné (obce Sobotín, Vernířovice, Vikýřovice, Rapotín, Velké Losiny, Loučná nad Desnou, včetně jejich místních částí).

Časový rozsah poskytování pečovatelské služby:

V roce 2010 byla pečovatelská služba poskytována uživatelům podle jejich individuálních potřeb, a to každý den v době od 6:00 do 20:00 hodin.

V roce 2010, na základě uzavřené smlouvy s obcí Velké Losiny, pokračovalo poskytování pečovatelské služby v Domě s chráněnými byty ve Velkých Losinách pro 21 uživatelů služeb.

Kapacita pečovatelské služby (dále jen „PS“) byla v roce **2010 celkem 60 uživatelů**.

V roce **2010 využilo PS celkem 65 uživatelů** služeb, z toho 16 mužů a 49 žen.

Uživatelům PS bylo dovezeno **15 613** obědů a poskytnuto **465** hodin služeb péče.

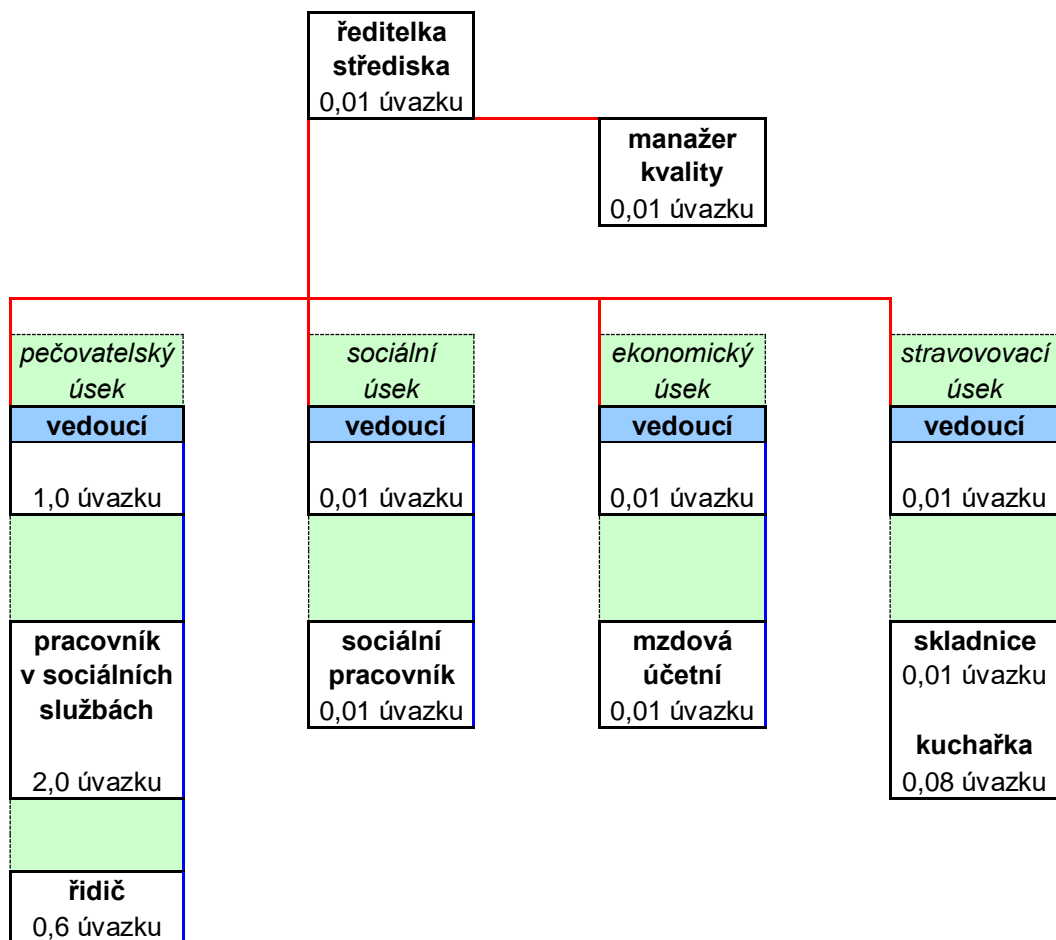
PS měla **ke dni 31.12.2010** ve stavu **60 uživatelů** služby.

56 uživatelů služeb pobíralo příspěvek na péči, z toho 50 v prvním stupni závislosti, 2 ve druhém, 1 ve třetím a 3 ve čtvrtém stupni závislosti.

Ke dni 31.12.2010 PS neevidovala žádnou **nevyřízenou žádost**.

Hlavním cílem PS bylo umožnit uživatelům služeb zůstat co nejdéle ve svém přirozeném domácím prostředí a pomocí sociálních služeb žít i nadále důstojný život.

Personální zajištění pečovatelské služby:



Úvazky:						
3,6		0,02		0,02		0,1
Celkem:						3,76

V roce 2009 jsme přijali celkem 19 žádostí o pečovatelskou službu, žádná žádost nebyla zamítnuta.

V den zahájení služby byla s každým uživatelem služeb sepsána Smlouva o poskytování sociální služby, ve které byl sjednán rozsah a cíl poskytovaných služeb, doba plnění, cena služeb a způsob úhrady a práva a povinnosti obou smluvních stran, včetně způsobu ukončení dohody.

Po zahájení služby dostal každý uživatel služeb přiděleného osobního pracovníka – pečovatele, který se „svým“ uživatelem služeb, případně i ve spolupráci s jeho rodinou, sepsal individuální plán péče, který byl následně pravidelně ve stanovených intervalech vyhodnocován a podle potřeby aktualizován.

Rozhodující metodou pro realizaci služby byl **individuální přístup** s cílem maximálně **podporovat uživatele** služeb v udržení nebo obnovení **soběstačnosti** a **sebeobsluhy** a v udržení kontaktů s přáteli i s místní komunitou.

Diakonie ČCE – středisko v Sobotíně

Hospodaření Střediska

Diakonie ČCE - středisko v Sobotíně je nestátní neziskovou organizací - evidovanou právníckou osobou.

Hospodaření Střediska za rok 2010 skončilo s **účetním ziskem** ve výši 161.681,39 Kč.

Výnosy Střediska

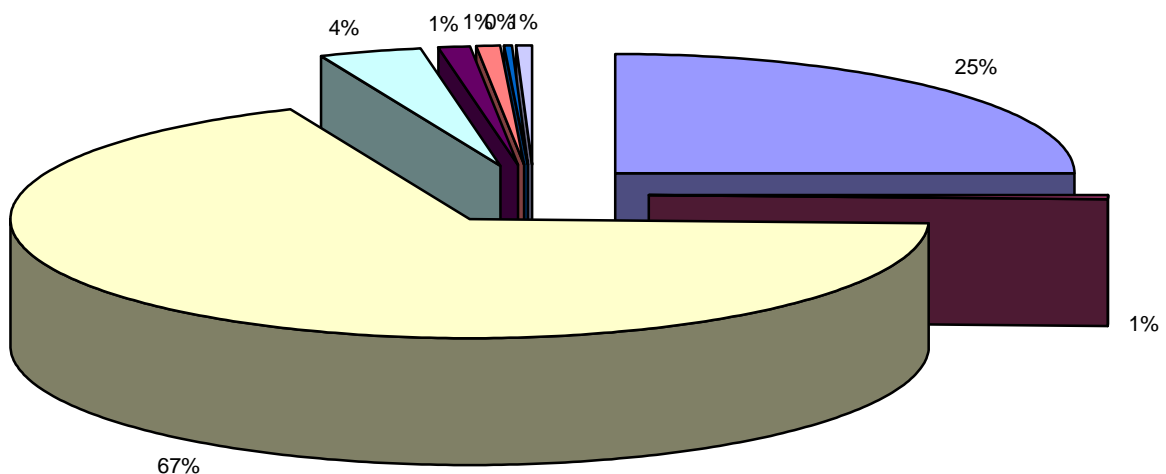
Celkové výnosy Střediska za rok 2010 dosáhly výše **39,665.540,17 Kč.**









Hlavními zdroji výnosů Střediska byly:

o dotace MPSV v celkové výši	8,569.000,-- Kč = 21,60 %
(z toho: DS 5,500.000,- Kč, DZR 1,909.000,- Kč, OS 780.000,- Kč a PS 380.000,- Kč)	
o příjmy od uživatelů služeb celkem	28,028.525,-- Kč = 70,66 %
(z toho: uživatelé DS 18,176.338,- Kč, OS 770.845,- Kč, DZR 8,062.250,- Kč a PS 1,019.092,- Kč)	
o úhrady zdravotních pojišťoven	1,479.939,83 Kč = 3,73 %
(z toho: DS 689.784,14 Kč, DZR 783.828,46 Kč a OS 6.327,23 Kč)	
o dotace obce Velké Losiny na PS v celkové výši	260.000,-- Kč = 0,66 %
Celkem	38,337.464,83 Kč = 96,65 %

Dalšími výnosy Střediska byly:

- příjmy z vedlejší činnosti ve výši	732.448,76 Kč = 1,85 %
- úhrady zaměstnanců ve výši	427.076,-- Kč = 1,08 %
- tržby za prodané zboží	32.444,-- Kč = 0,08 %
- úroky a kurzové zisky ve výši	508,38 Kč = 0,00 %
- ostatní výnosy	104.250,20 Kč = 0,26 %
- dary od jednotlivců a organizací	31.348,-- Kč = 0,08 %
Celkem	1,328.075,34 Kč = 3,35 %



 Dotace MPSV	 Dotace VL	 Příjmy US	 Úhrady ZP
 Úhrady zaměst.	 Vedl. činnost	 Dary	 Ostatní

Diakonie ČCE – středisko v Sobotíně

Náklady Střediska

Celkové náklady Střediska za rok 2010 dosáhly výše **39,503.858,78 Kč.**

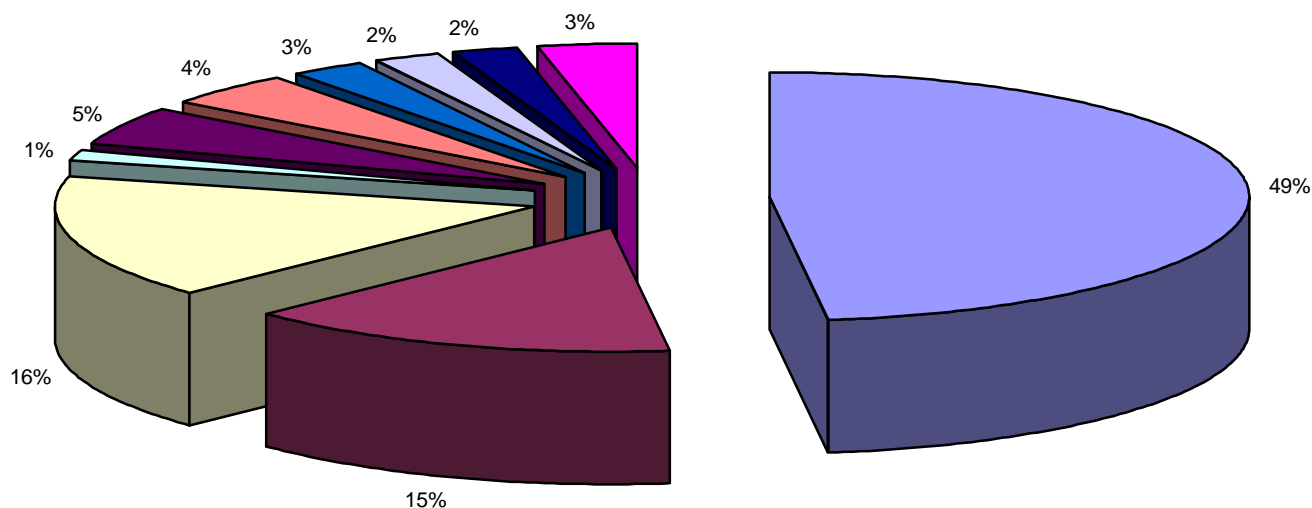
- z toho: náklady vynaložené pro plnění sociálních služeb:..... 36,789.853,87 Kč = 93,13 %
 náklady na vlastní činnost (správu) organizace: 2,369.942,70 Kč = 6,00 %
 náklady na vedlejší činnost organizace: 344.062,21 Kč = 0,87 %

Největšími nákladovými položkami byly:

- mzdové náklady ve výši 19,011.315,-- Kč = 48,13 %
- zákonné a ostatní soc.pojištění 6,699.126,-- Kč = 16,96 %
- materiálové náklady ve výši 5,965.480,25 Kč = 15,10 %
 (- z toho za potraviny 3,721.954,99 Kč
 za palivo 842.611,89 Kč)
- náklady na nákup DDHM 980.298,30 Kč = 2,48 %
- náklady na energie ve výši 2,110.053,59 Kč = 5,34 %
- náklady na opravy ve výši 356.495,23 Kč = 0,90 %
- příspěvky na ústředí Diakonie ve výši 1,000.000,-- Kč = 2,53 %
- náklady na služby ve výši 864.152,-- Kč = 2,19 %
- náklady na odpisy ve výši 907.026,-- Kč = 2,30 %

Celkem 37,893.946,37 Kč = 95,93 %

Dalšími náklady byly příspěvky na stravování zaměstnanců, náklady na vzdělávání zaměstnanců, cestovné, náklady na DNM, náklady na spoje, daně a poplatky, kurzové ztráty, pojistné a ostatní náklady v celkové výši 1,609.912,41 Kč = 4,07 %.



	Mzdové náklady		Zákonné a ostatní soc. pojištění
	Materiál		Nákupy DDHM
	Energie		Opravy
	Příspěvek ústředí Diakonie		Odpisy
	Služby		Ostatní

Zkrácená ROZVAHA Střediska k 31.12.2010 - v Kč

č.úctu	AKTIVA - název účtu	Počáteční stav	Koncový stav
13	Software	150 595,00	150 595,00
21	Budovy a stavby vlastněné	15 319 634,33	15 319 634,33
22	Samostatné movité věci a jejich soubory	8 030 816,34	8 697 798,44
28	Drobný dlouhodobý hmotný majetek	3 565 570,59	3 565 570,59
73	Oprávky k softwaru	- 4 184,00	- 54 383,00
081- 088	Oprávky k dlouhodobému hmotnému majetku	-13 501 557,23	-14 187 397,33
112	Materiál na skladě	469 758,09	655 202,95
132	Zboží na skladě a v prodejnách	8 476,00	5 627,99
211	Pokladna	42 902,00	21 630,00
213	Ceniny	8 397,00	10 340,00
221	Účty v bankách	1 529 735,83	532 038,99
261	Peníze na cestě	0,00	53 000,00
311	Odběratelé	319 586,22	213 498,90
314	Poskytnuté provozní zálohy	202 641,10	189 159,67
315	Pohledávky za klienty	168 589,30	186 789,80
316	Pohledávky za střediska	15 000,00	222 000,00
319	Ostatní pohledávky	1 948,00	1 207,00
335	Pohledávky za zaměstnanci	16 000,00	4 000,00
381	Náklady příštích období	139 354,08	52 372,00
385	Příjmy příštích období	5 420,00	0,00
388	Dohadné účty aktivní	896,00	305,00
	AKTIVA CELKEM	16 489 578,65	15 638 990,33
č.úctu	PASIVA - název účtu	Počáteční stav	Koncový stav
242	Krátkodobé finanční výpomoci v rámci Diakonie	1 690 465,00	1 690 465,00
321	Dodavatelé	3 253 818,87	1 737 663,31
324	Přijaté zálohy	3 216,00	29 891,95
325	Závazky ke klientům	313 208,90	514 134,80
333	Ostatní závazky vůči zaměstnancům	1 737 328,00	1 985 209,00
336	Zúčtování s instit.soc.zabezp. a veř.zdrav.poj.	952 502,00	1 119 793,00
342	Ostatní přímé daně	193 131,00	264 022,00
379	Jiné závazky	4 797,00	4 297,00
384	Výnosy příštích období	84 936,00	2 643,00
389	Dohadné účty pasivní	165 460,00	141 540,00
901	Vlastní jmění	3 123 333,47	3 123 333,47
902	Dary zvyšující vlastní jmění	5 121 965,92	5 056 399,92
911	Fondy	284 051,00	306 551,00
912	Peněžní fondy	57 198,50	57 198,50
931	Výsledek hospodaření ve schvalovacím řízení	182 704,03	0,00
932	Nerozdělený zisk, neuhrazená ztráta	-678 537,04	-555 833,01
963	Účet hospodářského výsledku	0,00	161 681,39
	PASIVA CELKEM	16 489 578,65	15 638 990,33

VÝSLEDOVKA Střediska k 31.12.2010 celkem a v členění podle jednotlivých služeb

Náklady - v tis. Kč

č.úctu	název účtu	Celkem	DS	OS	DZR	PS	Správa	Vedl.čin.
501	Spotřeba materiálu	6 134	4 163	273	1 138	492	17	51
	- potraviny	3 717	2 306	151	807	416	0	42
	- palivo	843	843	0	0	0	0	0
	- PHM	113	50	3	18	42	0	0
	- ostatní	1 461	964	119	313	34	17	9
502	Spotřeba energie	2 110	1 598	5	265	46	0	108
	- elektřina	1 049	989	0	56	0	0	4
	- plyn	793	513	0	169	0	0	88
	- vodné, stočné	858	96	5	40	46	0	16
504	Prodané zboží - kantýna	32	0	0	0	0	0	32
507	Spotřeba DHM	980	715	68	196	1	0	1
511	Opravy a udržování	356	239	9	47	46	0	15
	- budov	7	8	0	0	0	0	0
	- automobilů	58	21	1	8	28	0	0
	- strojů a zařízení	164	105	7	38	10	0	3
	- ostatní	127	105	1	1	8	0	12
512	Cestovné	223	154	13	52	4	0	0
513,515	Náklady na propag.a pohošť.	36	0	0	0	0	36	0
516	Náklady spoju vč.internetu	140	86	11	39	2	0	2
517	Spotřeba DNM	116	80	5	30	1	0	0
518	Ostatní služby	1 155	706	51	288	31	63	16
	- právní a ekonom.sloužby	63	0	0	0	0	63	0
	- školení a kurzy	291	179	21	85	7	0	0
	- odpady	511	358	21	132	0	0	0
	- ostatní služby	290	169	9	71	24	0	16
521	Mzdové náklady	19 011	11 320	941	6 271	459	0	19
	- Mzdy	18 775	11 159	895	6 242	459	0	19
	- OON	236	161	46	29	0	0	0
524	Zákonné SP a ZP	6 410	3 813	307	2 128	155	0	7
525	Ostatní sociální pojištění	289	0	0	0	0	289	0
527	Zákonné sociální náklady	147	99	5	39	5	0	0
532	Daň z nemovitostí	2	0	0	0	0	0	2
538,542	Ostatní daně a poplatky, penále	3	0	0	0	0	3	0
545	Kurzové ztráty	4	0	0	0	0	4	0
549	Jiné ostatní náklady	445	277	7	59	51	47	8
	- pojistné budov	128	108	0	14	0	0	6
	- pojistné automobilů	78	24	1	8	47	0	0
	- pojistné ostatní	128	83	5	37	2	0	0
	- náklady na finanč.operace	47	0	0	0	0	47	0
	- ostatní náklady	64	62	1	0	2	0	2
551	Odpisy	907	0	0	0	0	907	83
581	Poskytnuté příspěvky ústředí	1 000	0	0	0	0	1 000	0
582	Poskytnuté členské příspěvky	4	0	0	0	0	4	0
	CELKEM NÁKLADY	39 504	23 250	1 695	10 552	1 293	2 370	344

Výnosy - v tis. Kč

č.úctu	název účtu	Celkem	DS	OS	DZR	PS	Vedl.čin.
601	Tržby za vlastní výrobky	3	3	0	0	0	0
602	Příjmy z hlavní činnosti	29 936	19 165	789	8 946	1 035	0
	- úhrady uživatel – ubytování	7 666	5 354	242	2 070	0	0
	- úhrady uživatel – strava	6 492	3 890	166	1 488	949	0
	- úhrady uživatel – péče	13 811	8 874	363	4 502	71	0
	- úhrady uživatel – fakult.služ.	60	57	0	2	0	0
	- za stravné od zaměstnanců	427	300	12	100	15	0
	- od zdravotních pojišťoven	1 480	690	6	784	0	0
603	Příjmy z vedlejší činnosti	732	0	0	0	0	732
	- pronájem	598	0	0	0	0	598
	- stravné	114	0	0	0	0	114
	- praní prádla, ostatní	20	0	0	0	0	20
604	Tržby za prodej zboží - kant.	30	0	0	0	0	30
644	Úroky	1	1	0	0	0	0
648	Zúčtování fondů	34	34	0	0	0	0
649	Jiné ostatní výnosy	70	70	0	0	0	0
680	Přijaté příspěvky	31	29	1	1	0	0
691	Dotace neinvestiční	8 829	5 500	780	1 909	640	0
	- od - MPSV	8 569	5 500	780	1 909	380	0
	- od obce Velké Losiny	260	0	0	0	260	0
	CELKEM VÝNOSY	39 666	24 802	1 570	10 856	1 675	762

Výsledek hospodaření	162	1 552	-125	304	382	418
-----------------------------	------------	--------------	-------------	------------	------------	------------

Bilanční zhodnocení

Podíl dotace ze státního rozpočtu (dotace MPSV), poskytnuté prostřednictvím Krajského úřadu Olomouckého kraje, na celkových nákladech střediska činil 21,69 %.

Středisko skončilo s **účetním ziskem** ve výši 161.681,39 Kč.

Stav fondů Střediska k 31.12.2010:

Vlastní jmění	8,179.733,39 Kč
(snížené o odpisy)	
Sociální fond	306.551,-- Kč
Peněžní fond (nově vytvořen z darů)	57.198,50 Kč
Fond reprodukce investičního majetku (zrušen)	0,-- Kč

Celkem	8,543.482,89 Kč
Neuhrazená ztráta z minulých let	- 555.833,01 Kč

Vlastní jmění bylo sníženo z počátečního stavu 8,245.299,39 Kč o odpisy vestavby podkroví ve výši 65.566,- Kč.

Sociální fond byl navýšen z počátečního stavu 284.051,- Kč o příděl ve výši 60.000,- Kč a snížen o čerpání ve výši 37.500,- Kč na nákup benefitů pro zaměstnance dle pravidel fondu.

Peněžní fond zůstal v nezměněné výši.

V roce 2010 byly pořízeny následující **investice**: myčka nádobí do kuchyně za 330.458,- Kč, pračka do prádelny o objemu 10 kg za 129.580,- Kč a chladicí box na použité inkontinenční pomůcky za 164.749,- Kč.

Poděkování

Na závěr bych chtěla jménem správní rady Střediska, jménem svým i jménem uživatelů služeb Střediska poděkovat všem, kteří na nás myslí, podporují nás jakýmkoliv způsobem nebo nás jen prostě přijedou navštívit a povzbudit v naší práci.

Poděkování patří také sboru Českobratrské církve evangelické v Šumperku, který je smluvním sborem Střediska. Pravidelné návštěvy sestry farářky a sester i bratří ze sboru přinášely uživatelů služeb velkou duchovní podporu. Nemohu nepoděkovat také těm členům sboru v Šumperku, kteří pracovali v dozorčí radě Střediska. Bez jejich poctivého přístupu k práci v dozorčím orgánu Střediska by Středisko nemohlo existovat a svoje projekty realizovat.

Konečně bych také chtěla poděkovat všem dárcům, kteří svými dary Středisko podporují finančně a přispívají k tomu, že si z darů můžeme koupit to, na co jinak nezbyvají peníze.

Všem dárcům za jejich dary děkujeme.

V Sobotíně 24.6.2011

Za vedení Střediska: Ing. Hana Řezáčová, ředitelka

Příloha: Kopie Zprávy nezávislého auditora o ověření účetní závěrky k 31.12.2010 Diakonie ČCE – střediska v Sobotíně