



# **VÝROČNÍ ZPRÁVA ZA ROK 2012**

**Diakonie ČCE – středisko v Sobotíně**

**788 16 Petrov nad Desnou 203**

## Úvodní slovo

V roce 2012 pokračovala obnovená sociální práce Diakonie ČCE – střediska v Sobotíně již 21. rokem.

20 let činnosti střediska jsme nemohli a hlavně nechtěli nechat projít jen tak bez povšimnutí. V květnu 2012 proto tuhle událost oslavili společně zaměstnanci, klienti i hosté, kteří přišli, k naší radosti, ve vysokém počtu. Pozvání přijalo i několik nám zvláště milých a významných osobností. Oslava byla zahájena bohoslužbou, kterou vedl pan Mgr. Jiří Gruber. Dopoledne pak bylo ve znamení slavnostních slov z úst některých hostů, provázených připraveným kulturním programem. Protože je příjemné se moct o radost dělit, uspořádali jsme také sbírku pro nadaci „Dobrý anděl“, která umožnila poslat 8000Kč na její konto. Oslava 20 let obnovené sociální práce ve středisku byla pro přítomné příjemným a vítaným zastavením se, radostí, vzpomínáním, ale i startem do budoucna.

Dvacet let – to je u člověka věk plný plánů, odvahy, energie. I pro středisko, které vykročilo do 21. roku své existence, byl rok 2012 rokem velmi dynamickým a vlastně i tak trochu přelomovým.

V samém jeho závěru se totiž středisko vydalo na 4letou cestu, na jejímž závěru bude mít nesporně další důvod pro veliké slavení. V prosinci 2012 jsme oficiálně zahájili realizaci investičního projektu podpořeného z Programu švýcarsko-české spolupráce s názvem: „Naše cesta ke klientovi = naše cesta k člověku“. A kam že chceme po této cestě dojít? K zásadnímu zvýšení standardu ubytování a současně i zvýšení kvality poskytovaných služeb v Domově pro seniory II. budovy a v Domově se zvláštním režimem. Díky tomuto projektu budeme moct nabídnout seniorům a seniorům s projevy demence prostředí a péči, které budou přizpůsobeny jejich potřebám a současně středisko posunou směrem k modernímu a konkurenceschopnému poskytování soc. služeb.

Pro nás velmi potěšující skutečností je fakt, že s novým způsobem péče, který ve zrekonstruovaných objektech budeme zavádět, je spojena osobnost paní PhDr. Evy Procházkové a jejím prostřednictvím i unikátní Psychobiografický model profesora Erwina Böhma. Jde o mezinárodně uznávaný model, který je v současné době využíván v německy mluvících zemích v oblasti geriatrické péče. Do současné doby jsme prošli několika vzděláváními. Měli jsme také možnost navštívit rakouská zařízení soc. služeb, ve kterých je model využíván. Kvalita, koncepce a vysoce eticky nastavené principy tohoto modelu nás přesvědčují o tom, že tuhle příležitost chceme využít, jak nejvíce to půjde.

No, a skutečnost, že nám nikdy neustávající práce na zvyšování kvality poskytovaných služeb není rozhodně cizí, dosvědčuje i zapojení se do projektu „Standardy kvality sociálních služeb v praxi II.“, realizovaného občanským sdružením Proutek. Do projektu bylo vybráno 6 organizací z téměř 60 zájemců a my jsme měli to štěstí být na straně „úspěšných“. Díky účasti v projektu jsme prošli vzděláváními ve Standardech kvality, učili jsme se hodnotit vlastní služby pohledem inspektorů soc. služeb, zvyšovali své manažerské dovednosti.

Rok 2012 byl pro středisko vstupem do nové etapy – čeká nás náročné období. Bude ještě více, než kdy jindy potřeba spojit své síly, být poctiví a ohleduplní, jak v práci, tak i vzájemně sami k sobě.

Co říct na závěr? Snad jen, držte nám palce, abychom cestou, na kterou jsme se vydali, došli k vytouženému cíli – a tím je nabídka a poskytování takových služeb, prostřednictvím kterých budeme moci nabídnout důstojné prostředí a péči, která nebude redukována na setkávání pracovníka a klienta, ale bude to setkání člověka s člověkem. A to je naším cílem.

Děkuji všem, kteří se aktivně podílejí na práci ve prospěch uživatelů našich služeb a pomáhají nám stále zkvalitňovat naše služby.

Ing. Hana Řezáčová, předsedkyně správní rady a ředitelka střediska

## Vznik organizace

Diakonie ČCE – středisko v Sobotíně (dále jen „Středisko“) bylo zřízeno Diakonií Českobratrské církve evangelické dne 25.10.1991 jako samostatná právnická osoba v rámci Diakonie ČCE a zahájilo svoji činnost 1.1.1992. Domov důchodců v Sobotíně se tehdy oddělil od Okresního ústavu sociálních služeb v Šumperku a přešel pod správu Diakonie ČCE, která v něm začala provozovat Domov odpočinku ve stáří. Diakonie ČCE usilovala o znovuzřízení svého střediska v Sobotíně proto, aby navázala na své působení v tomto Domově do roku 1960, kdy byla církvím násilně odejmuta možnost konat sociální práci ve svých Sociálních ústavech.

Středisko postupně rozšiřovalo spektrum nabízených sociálních služeb a v roce 2012 poskytovalo 5 registrovaných sociálních služeb:

- Domov pro seniory s kapacitou 100 lůžek
- Domov se zvláštním režimem s kapacitou 38 lůžek
- Odlehčovací služby ve formě pobytové (kapacita 6 lůžek), ambulantní i terénní
- Pečovatelskou službu s kapacitou 60 uživatelů služeb
- Dům na půl cesty s kapacitou 12 lůžek.

## Poslání organizace

Posláním Střediska je zejména:

- organizovat, zajišťovat a poskytovat křesťansky zaměřenou sociální a pastorační péči o staré, osamělé, ohrožené, nemocné, zdravotně postižené a jinak potřebné,
- metodicky pomáhat ČCE, jejím sborům a složkám Diakonie ČCE při zajišťování sociální a zdravotní péče a služeb s ní spojených,
- připravovat a vzdělávat dobrovolné a profesionální pracovníky.

## Cíle organizace

Cílem Střediska je obnovení nebo zachování kvalitního života uživatelů služeb Střediska prostřednictvím poskytování kvalitních sociálních služeb s ohledem na individuální potřeby uživatelů služeb a při současném účelném a efektivním využívání svěřených finančních prostředků.

## Řízení organizace

### Statutární orgán

Statutárním orgánem Střediska je 4členná správní rada Střediska, kterou na šestileté funkční období volí správní rada Diakonie ČCE. Správní rada řídí činnost střediska a jedná jménem Střediska navenek. Předsedou správní rady Střediska je z titulu své funkce ředitel Střediska.

V roce 2011 pracovala správní rada Střediska ve složení:

Předsedkyně správní rady a ředitelka Střediska:

Ing. Hana Řezáčová

Členky správní rady a zástupkyně ředitelky Střediska:

Drahomíra Krejčová - ekonomka

Milena Kútná - vedoucí sociálního úseku

Mgr. Pavlína Maturová – vedoucí ošetrovatelského úseku

V roce 2012 se správní rada Střediska sešla celkem 6 krát k pravidelným schůzím.

V rámci své kompetence projednávala a řešila operativní problémy i koncepční záměry, týkající se všech oblastí práce Střediska, a vydávala Rozhodnutí závazná pro všechny zaměstnance střediska. Kromě toho se členové správní rady také pravidelně účastnili jednání dozorčí rady Střediska, na kterých předkládali průběžné zprávy o činnosti jednotlivých úseků Střediska během roku 2012.

### **Kontrolní orgán**

Kontrolním orgánem Střediska je 9ti členná dozorčí rada Střediska, kterou na čtyřleté funkční období volí správní orgán partnerského sboru Střediska a právoplatnost volby potvrzuje dozorčí rada Diakonie ČCE. Dozorčí rada Střediska dohlíží na činnost správní rady Střediska a na veškerou činnost Střediska.

V roce 2012 pracovala dozorčí rada Střediska ve složení:

<u>Předsedkyně dozorčí rady :</u>	Vanda Nedbalová
<u>Místopředsedkyně dozorčí rady:</u>	Miroslava Zemánková
<u>Členové dozorčí rady:</u>	Mgr. Hana Chroustová
	Mgr. Milena Koubková
	Ing. Jana Kašparová
	Josef Pagáč
	Jarmila Pospíšilová
	Ing. Jan Vaníček
	Jana Stoklasová

V roce 2012 se dozorčí rada Střediska sešla celkem 6 krát k pravidelným schůzím.

Projednávala plán činnosti na rok 2012 a 2013 s důrazem na zvyšování kvality služeb, projednávala rozpočet a jeho změny i další ekonomické záležitosti, kontrolovala hospodaření střediska za uplynulý rok, apod. Na každé schůzi dozorčí rada projednávala zprávu správní rady Střediska o postupu plánu činnosti na rok 2012 po stránce organizační, personální, technické a ekonomické. Závěry a doporučení tohoto hodnocení jsou uvedeny v zápisech ze schůzí dozorčí rady Střediska. O své činnosti pravidelně informovala - prostřednictvím zápisů z jednání – dozorčí radu Diakonie ČCE.

### **Zásady uplatňované při poskytování sociálních služeb**

- Individuální přístup k uživatelům služeb
- Maximální podpora samostatnosti uživatelů služeb
- Partnerství a úcta k uživatelům služeb
- Respekt a ochrana práv uživatelů služeb
- Uživatel služby se sám rozhoduje na základě dostatečných a včasných informací
- Flexibilita – služby se pružně přizpůsobují potřebám uživatelů služeb
- Mlčenlivost – se svěřenými osobními informacemi zacházíme jako s důvěrnými

### **Sociální služby**

V roce 2012 Středisko poskytovalo následující registrované sociální služby:

- **Domov pro seniory** – pobytová sociální služba pro seniory
- **Domov se zvláštním režimem** – pobytová sociální služba pro osoby s demencí, zejména s Alzheimerovou chorobou
- **Odlehčovací služba** – pobytová, ambulantní a terénní služba pro osoby s demencí, zejména s Alzheimerovou chorobou
- **Pečovatelská služba** – terénní služba pro osoby v nepříznivé sociální situaci
- **Dům na půl cesty** – pobytová služba pro mladé dospělé ve věku 18 – 26 let

## Domov pro seniory

**Posláním** Domova pro seniory Diakonie Českobratrské církve evangelické – střediska v Sobotíně je poskytovat v prostředí co nejvíce podobném přirozenému domovu ubytování, stravování a péči podle individuálních potřeb lidem starším 60ti let, kteří mají sníženou soběstačnost v základních životních dovednostech a potřebují pravidelnou pomoc jiné fyzické osoby, aby mohli nadále žít důstojný život, rozvíjet své schopnosti a dovednosti a zvyšovat svoji samostatnost a nezávislost na službě.

### **Okruh osob, kterým je služba Domov pro seniory určena:**

Lidé starší 60ti let, kteří mají sníženou soběstačnost v základních životních dovednostech a potřebují pravidelnou pomoc jiné fyzické osoby.

### **Mezi okruh osob, kterým je sociální služba určena, nepatří:**

- osoby se smyslovým postižením: nevidomí, hluchoněmí, hluchoslepí
- osoby s demencí schopné samostatného pohybu
- osoby s roztroušenou sklerózou
- osoby závislé na alkoholu a drogách
- osoby, jejichž zdravotní stav vyžaduje poskytnutí ústavní péče ve zdravotnickém zařízení
- osoby s akutní infekční nemocí
- osoby, které by svým chováním z důvodu duševní poruchy závažným způsobem narušovaly kolektivní soužití v Domově pro seniory.

### **Cíle služby Domov pro seniory:**

- Prostedí a život v Domově se co nejvíce podobá přirozenému domácímu prostředí
  - soukromí uživatele služby je respektováno
  - režim dne je přizpůsoben podle přání uživatele služby
  - druh, rozsah a forma stravování se řídí přáním uživatele služby
  - uživatel služby si o vybavení pokoje a úpravě jeho prostředí rozhoduje sám
  - uživatel služby dostává podporu při naplňování svých zájmů a koníčků
  - kontakt uživatele služby s rodinou a přáteli je podřízen jeho přáním.
- Domov je bezpečným, respektujícím a partnerským místem pro život
- Domov je bez bariér
  - technických - snadná dostupnost všech míst v Domově
  - sociálních - otevřenost vůči „světu“

**Kapacita** Domova pro seniory (dále jen „DS“) byla v roce **2012 celkem 100 lůžek**. Uživatelé služeb DS bydleli ve dvou samostatných objektech, z toho 42 lůžek bylo na budově I a 58 lůžek bylo na budově II.

Z celkového počtu 56 pokojů bylo 23 pokojů 1lůžkových, 24 pokojů 2lůžkových, 7 pokojů 3lůžkových a 2 pokoje 4lůžkové.

V roce **2012 využilo služeb DS celkem 138 uživatelů** služeb, z toho 42 mužů a 96 žen.

DS měl **ke dni 31.12.2012** ve stavu **97 uživatelů** služeb.

**Průměrný denní stav uživatelů** služeb DS v roce **2012** byl **97 uživatelů** služeb.

32 uživatelů služeb bylo trvale upoutaných na lůžko, 45 uživatelů bylo mobilních za pomoci druhé osoby nebo kompenzačních pomůcek, 31 uživatelů potřebovalo speciální dietní stravování.

138 uživatelů služeb pobíralo příspěvek na péči, z toho 24 v prvním stupni závislosti, 32 ve druhém, 41 ve třetím a 41 ve čtvrtém stupni závislosti.

**Ke dni 31.12.2012 DS evidoval 11 nevyřízených žádostí.**

Během roku 2012 **bylo přijato** 39 žadatelů k trvalému pobytu. Převažujícími důvody k přijetí do DS byl špatný zdravotní stav a z toho vyplývající změněné sociální poměry – dlouhodobě osamělí lidé již nebyli schopni sami sebe obsloužit, pečující rodina nezvládala celodenní nebo nutnou péči o své blízké, po úmrtí partnera nebyl pozůstalý z dvojice již schopen zabezpečit sebe a svoji domácnost. Nemoc a samota způsobovaly ztrátu dřívějších sociálních kontaktů a vyvolávaly potřebu trvalé sociálně-zdravotní péče.

Během roku 2012 **odešlo** 11 uživatelů služeb, z toho 4 zpět ke svým rodinám a 7 do jiných zařízení sociální péče. Hlavními důvody jejich odchodů byly nepřizpůsobení se novému sociálnímu prostředí, změna poměrů v rodině, která umožnila opět o příbuzného pečovat, rodina chtěla mít svého příbuzného v zařízení, které je blíže jejich bydlišti.

Během roku 2012 **zemřelo** 30 uživatelů služeb. Hlavními příčinami úmrtí byla převážně kardiocirkulační selhání, onkologická onemocnění a ischemické choroby srdeční.

**Personální zajištění služby  
Domov pro seniory:**

<b>ředitelka střediska</b> 0,64 úvazku
<b>manažer kvality</b> 0,64 úvazku

<i>pečovatelský odd.b.I</i>	<i>úsek odd.b.II</i>	<i>ošetřovatelský úsek</i>	<i>sociální úsek</i>	<i>ekonomický úsek</i>	<i>technický úsek</i>	<i>stravovací úsek</i>
<b>vedoucí</b>	<b>vedoucí</b>	<b>vedoucí</b>	<b>vedoucí</b>	<b>vedoucí</b>	<b>vedoucí</b>	<b>vedoucí</b>
1 úvazek	1 úvazek	0,7 úvazku	0,7 úvazku	0,64 úvazku	0,65 úvazku	0,69 úvazku
<b>pracovník v sociálních službách</b> 12 úvazků	<b>pracovník v sociálních službách</b> 12 úvazků	<b>sestra</b> 5,72 úvazků	<b>sociální pracovník</b> 1 úvazek	<b>správce majetku</b> 0,32 úvazku	<b>údržbář</b> 1,0 úvazku	<b>kuchařka</b> 3,8 úvazky
<b>pokojská</b> 1 úvazek	<b>pokojská</b> 1 úvazek		<b>instruktor soc. péče</b> 2,0 úvazku	<b>mzdová účetní</b> 0,32 úvazku	<b>prádlena</b> 0,35 úvazku	<b>uklizeč</b> 0,69 úvazku
<b>uklizeč</b> 2 úvazky	<b>uklizeč</b> 3 úvazky				<b>prádlena</b> 1,9 úvazku	
					<b>krejčí</b> 0,35 úvazku	

<b>Úvazky:</b>	16,0	17,0	6,42	3,7	1,28	1,65	2,6	5,18
	<b>Celkem:</b>							<b>55,11</b>

## **Domov se zvláštním režimem**

**Posláním** Domova se zvláštním režimem Diakonie ČCE – střediska v Sobotíně je pomáhat seniorům s demencí v nepříznivé sociální situaci k udržení jejich běžného způsobu života poskytováním kvalitních pobytových sociálních služeb a křesťanské pastorační péče podle jejich individuálních potřeb.

### **Okruh osob, kterým je služba Domov se zvláštním režimem určena:**

Lidé starší 60ti let s demencí, kteří mají sníženou soběstačnost z důvodu tohoto onemocnění, a jejichž situace vyžaduje pravidelnou pomoc jiné fyzické osoby.

### **Mezi okruh osob, kterým je sociální služba určena, nepatří:**

- o osoby se smyslovým postižením: nevidomí, hluchoněmí, hluchoslepí
- o osoby úplně imobilní
- o osoby s roztroušenou sklerózou
- o osoby závislé na alkoholu a drogách
- o osoby, jejichž zdravotní stav vyžaduje poskytnutí ústavní péče ve zdravotnickém zařízení
- o osoby s akutní infekční nemocí

### **Cíle služby Domov se zvláštním režimem:**

- o udržet způsob života, vlastní uživatelům služeb Domova, v závislosti na jejich individuálních možnostech.
- o vytvořit bezpečné, důstojné, respektující a partnerské místo pro život uživatelů služeb v Domově.
- o udržet kontakty uživatelů služeb s jejich rodinou, přáteli a společností.
- o rozvoj dovedností, zájmů a zálib uživatelů služeb.

**Kapacita** Domova se zvláštním režimem (dále jen „DZR“) byla v roce **2012 celkem 38 lůžek**. Uživatelé služeb DZR bydleli ve dvou samostatných objektech, z toho 30 lůžek bylo na budově III a 8 lůžek bylo na budově I.

Z celkového počtu 17 pokojů byl 1 pokoj 1lůžkový, 11 pokojů 2lůžkových a 5 pokojů 3lůžkových.

V roce **2012 využilo služeb DZR celkem 59 uživatelů** služeb, z toho 11 mužů a 48 žen.

DZR měl **ke dni 31.12.2012** ve stavu **37 uživatelů** služeb.

**Průměrný denní stav uživatelů** služeb DZR v roce **2012** byl **38** uživatelů služeb.

9 uživatelů služeb bylo trvale upoutaných na lůžko, 18 uživatelů bylo mobilních za pomoci druhé osoby nebo kompenzačních pomůcek, 17 uživatelů potřebovalo speciální dietní stravování.

58 uživatelů služeb pobíralo příspěvek na péči, z toho 3 v prvním stupni závislosti, 6 ve druhém, 24 ve třetím a 25 ve čtvrtém stupni závislosti.

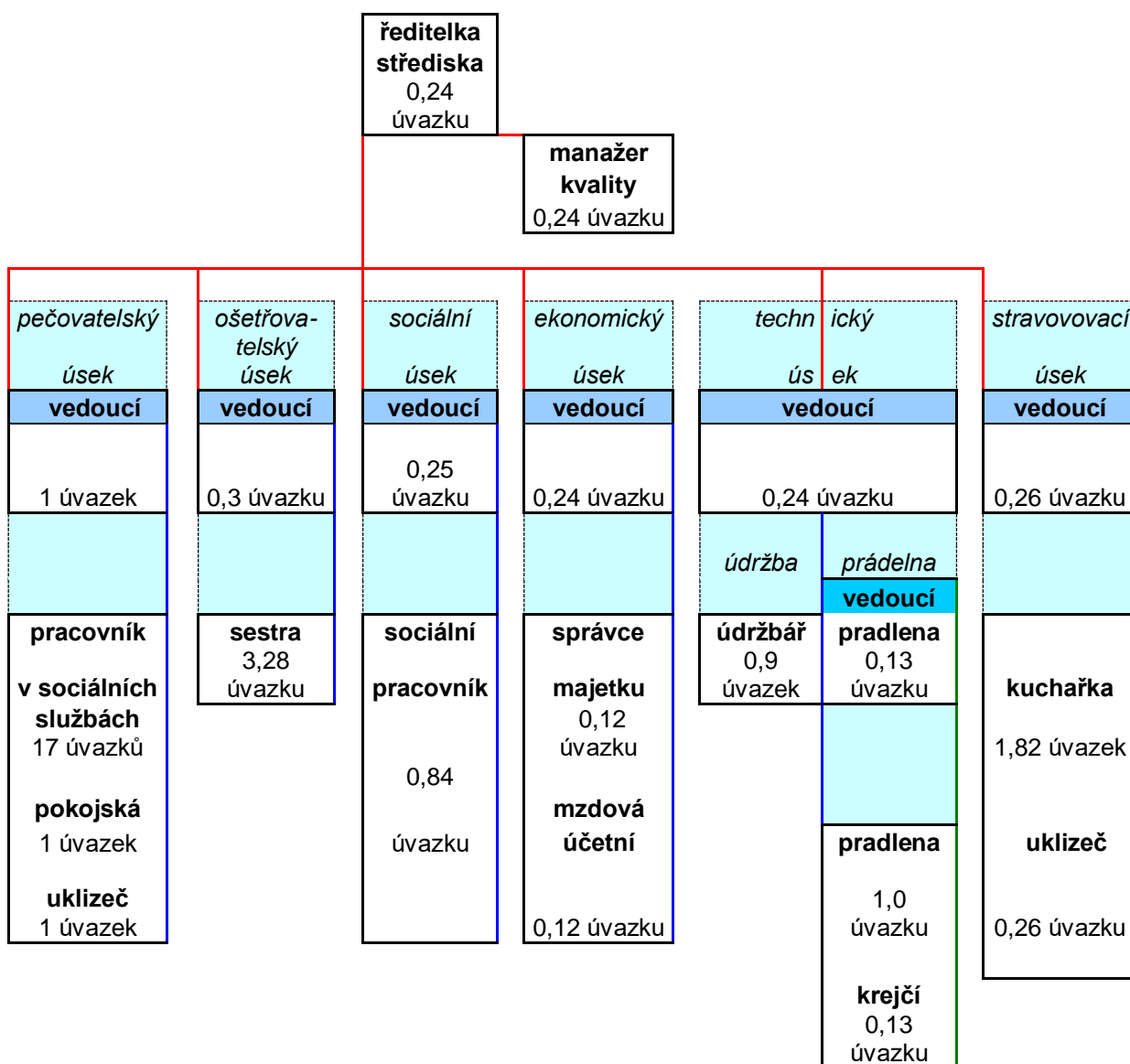
**Ke dni 31.12.2012** DZR evidoval **18 nevyřízených žádostí**.

Během roku 2012 **bylo přijato** 21 žadatelů k trvalému pobytu. Převažujícími důvody k přijetí do DZR byl špatný zdravotní stav a z toho vyplývající změněné sociální poměry – dlouhodobě osamělí lidé již nebyli schopni sami sebe obsloužit, pečující rodina nezvládala celodenní nebo nutnou péči o své blízké, po úmrtí partnera nebyl pozůstalý z dvojice již schopen zabezpečit sebe a svoji domácnost. Nemoc a samota způsobovaly ztrátu dřívějších sociálních kontaktů a vyvolávaly potřebu trvalé sociálně-zdravotní péče.

Během roku 2012 **odešli** 3 uživatelé služby, z toho 2 zpět ke svým rodinám a 1 do jiného zařízení sociální péče.

Během roku 2012 **zemřelo** 19 uživatelů služeb. Hlavními příčinami úmrtí byla převážně choroby srdce, kardiocirkulační selhání a onkologická onemocnění.

**Personální zajištění služby  
Domov se zvláštním režimem:**



<b>Úvazky:</b>	20,0	3,58	1,09	0,48	1,14	1,26	2,34
	<b>Celkem:</b>						<b>30,37</b>



## Způsob poskytování pobytových služeb

**Před přijetím** byli žadatelé v roce 2012 oslovováni sociální pracovníci a vedoucí ošetrovatelského úseku Střediska navštěvováni v místě svého stávajícího pobytu (doma, v nemocnici, v LDN apod.) a zváni k návštěvě Domova i s rodinou. Během rozhovoru byli žadatelé dotazováni a pracovnice písemně zaznamenávaly do připraveného formuláře požadavky žadatelů na služby, jejich potřeby a očekávání, koníčky, návyky a společně stručně formulovali žadatelovy cíle. Projednávali také podmínky a rozsah poskytovaných služeb, jejich formu a průběh, práva a povinnosti obou smluvních stran. Žadatelé také dostávali v písemné formě k seznámení a prostudování informační a propagační materiály Domova, Smlouvu o poskytování služby, Vnitřní pravidla Domova a ceník služeb, ve kterých jsou všechny důležité informace obsaženy, včetně kontaktních spojení. Žadatelé si také mohli před nástupem do Domova v rámci volné kapacity Domova vybrat pokoj, kde by chtěli být ubytováni.

**V den nástupu** do Domova byla s každým uživatelem služeb sepsána Smlouva o poskytování sociální služby, ve které byl sjednán rozsah a cíl poskytovaných služeb, doba plnění, cena služeb a způsob úhrady a práva a povinnosti obou smluvních stran, včetně způsobu ukončení dohody.

**Po přijetí** do Domova dostal každý uživatel služeb přiděleného osobního pracovníka – pečovatele, který se „svým“ uživatelem služeb, případně i ve spolupráci s jeho rodinou, sepsal individuální plán péče, který byl následně pravidelně ve stanovených intervalech vyhodnocován a podle potřeby aktualizován.

Každému uživateli služeb Domova bylo tedy v roce 2012 poskytováno ubytování, stravování a péče v rozsahu sjednaném smlouvou, a případně další fakultativní služby, sjednané individuálně s každým uživatelem služby. Kromě toho byla uživatelům služeb podle individuálních potřeb poskytována zdravotní a ošetrovatelská péče.

Uživatelé služeb Domova také mohli podle svých individuálních potřeb, možností a zájmů využívat nabídku aktivizačních programů, muzikoterapii, pohybovou terapii, apod.. Mohli si také vybrat z nabídky kulturních a společenských akcí, výletů a zájezdů. Zajištěna byla i pastorační péče.

Na mnohé aktivity (zejména kulturní a společenské akce, oslavy narozenin, apod.) byli zváni rovněž rodinní příslušníci uživatelů služeb Domova

**Rozhodujícími metodami** práce byl **individuální přístup** k uživatelům služeb a **týmová spolupráce** všech zaměstnanců s cílem maximálně podporovat uživatele služeb v udržení nebo obnovení soběstačnosti a sebeobsluhy a v udržení nebo navázání kontaktů s rodinami, přáteli i s místní komunitou.

## Další služby Střediska poskytované v rámci pobytových služeb

- Internetová kavárna pro seniory
- Doprava uživatelů služeb na jimi určené místo

## Kulturní a společenský život ve Středisku

Pravidelně každý měsíc se konala **Kavárnička oslavenců**, která je společenským setkáním uživatelů služeb, narozených v příslušném měsíci. Na tyto oslavy byli zváni také příbuzní uživatelů služeb – oslavenců a většinou se rodiny skutečně scházely k radosti všech zúčastněných. Nechybělo občerstvení, hudba, zpěv, ale ani radost nad společným setkáním.

**Během roku se konaly v našem zařízení různé kulturně-společenské akce:** opakované vystoupení dětí ze základní školy v Rapotíně, Sobotíně a Vikýřovicích, hudební odpoledne s tancem, hudební vystoupení mládeže se sboru ČCE v Šumperku, táborák, mikulášská slavnost s nadílkou, vánoční koledování a další.

V roce 2012 byla pro uživatele služeb připravena nabídka různých typů **terapií** a tvůrčích činností od muzikoterapie, canisterapie přes arteterapii až po ergoterapii a internetovou kavárnu. Díky této bohaté nabídce aktivit si každý z uživatelů mohl vybrat právě tu činnost, která mu nejvíce vyhovovala.

Ve středisku se konají pravidelné bohoslužby i pastorační rozhovory a klienti mají možnost také navštívit bohoslužby, konané v místním kostele, kam je na požádání dopraví pečovatelky.

## Zdravotní služby

**Ambulantní lékařskou péči** uživatelům pobytových služeb Střediska v roce 2012 poskytovali smluvní lékaři pojištěn, praktický lékař, lékař-psychiatri, stomatoložka a gynekolog.

Na **odborná vyšetření** byli uživatelé služeb odváženi do specializovaných ambulancí v Šumperku. Péči o diabetiky dozorovala diabetologická poradna v Šumperku.

V případě nutnosti byli uživatelé služeb odesíláni k **hospitalizaci** do nemocnice v Šumperku, do PL ve Štemberku nebo na rehabilitační oddělení LDN.

## Zaměstnanci Střediska

V roce 2012 byl průměrný fyzický stav zaměstnanců 103 osob a průměrný přepočtený stav 102,93 osob.

Důležitou součástí zajišťování kvality služeb byla **péče o zaměstnance** a jejich **vzdělávání**, realizované prostřednictvím:

- Akreditovaných vzdělávacích kurzů, např.:
  - všichni zaměstnanci v přímé péči absolvovali akreditovaný kurz „Úvod do problematiky umírání a smrti v práci poskytovatelů sociálních služeb“
  - 11 zaměstnanců v přímé péči absolvovalo akreditovaný kurz „Validační metody a jejich využití v praxi při péči o seniory“,
  - 5 zaměstnanců v přímé péči absolvovalo akreditovaný kurz „Přístup k sexualitě klientů v sociálních službách“, apod.
- Školících akcí a krátkodobých kurzů na odborná témata:
  - Efektivní komunikace jako základ mezilidských vztahů, Zdravotní péče a aplikace platné legislativy do zdravotnické praxe, apod.
- Účasti na seminářích, konferencích a odborných setkáních na téma např.: Sociální služby pro seniory ve Švýcarsku, Psychobiografický model péče, Učíme se kreativní práci se vzpomínkami - mezinárodní workshop, apod.
- Pravidelných čtvrtletních seminářů společných pro sociální a zdravotní úsek, konaných ve středisku, se zaměřením na naplňování standardů kvality sociálních služeb.

## Odlehčovací služby

Odlehčovací služby byly v roce 2012 nabízeny zájemcům o služby ve třech formách: **pobytové, ambulantní a terénní**. V roce 2012 byl především zájem o pobytovou formu služby a částečně i o ambulantní formu. Terénní odlehčovací službu nevyužil žádný zájemce.

**Posláním** odlehčovací služby Diakonie ČCE – střediska v Sobotíně je umožnit pečující rodině nezbytný odpočinek a načerpání nových sil pro další péči o člověka s demencí, o kterého je jinak pečováno v domácím prostředí. Odlehčovací služba je poskytována ve formě terénní, ambulantní nebo pobytové. Pobytová odlehčovací služba je poskytována na dobu určitou, nejdéle po dobu 3 po sobě jdoucích měsíců. Terénní a ambulantní odlehčovací služba je poskytována seniorům s demencí, žijícím v obcích v okolí Sobotína.

### **Okruh osob, kterým je odlehčovací služba určena:**

Lidé s demencí (dospělí ve věku 27-64 let, mladší senioři ve věku 65 – 80 let a starší senioři nad 80 let), kteří mají sníženou soběstačnost z důvodu tohoto onemocnění, a o které je jinak pečováno v jejich domácím prostředí.

### **Mezi okruh osob, kterým je sociální služba určena, nepatří:**

- o osoby se smyslovým postižením: nevidomí, hluchoněmí, hluchoslepí
- o osoby s roztroušenou sklerózou
- o osoby závislé na alkoholu a drogách
- o osoby, jejichž zdravotní stav vyžaduje poskytnutí ústavní péče ve zdravotnickém zařízení
- o osoby s akutní infekční nemocí

### **Cíle odlehčovací služby:**

- o umožnit pečující fyzické osobě nezbytný odpočinek pro další péči.
- o udržet způsob života, vlastní uživatelům odlehčovací služby v závislosti na jejich individuálních možnostech.
- o udržet kontakty uživatelů služeb s jejich rodinou, přáteli a společností.
- o rozvíjet dovednosti, zájmy a záliby uživatelů služeb.
- o v pobytové odlehčovací službě vytvořit bezpečné, důstojné, respektující a partnerské místo pro pobyt uživatelů služeb v zařízení.

**Kapacita** pobytové odlehčovací služby (dále jen „OS“) byla v roce **2012 celkem 6 lůžek**. Uživatelé OS bydleli ve třech pokojích, 1 pokoj byl 1lůžkový, 1 pokoj 2lůžkový, a 1 pokoj 3lůžkový.

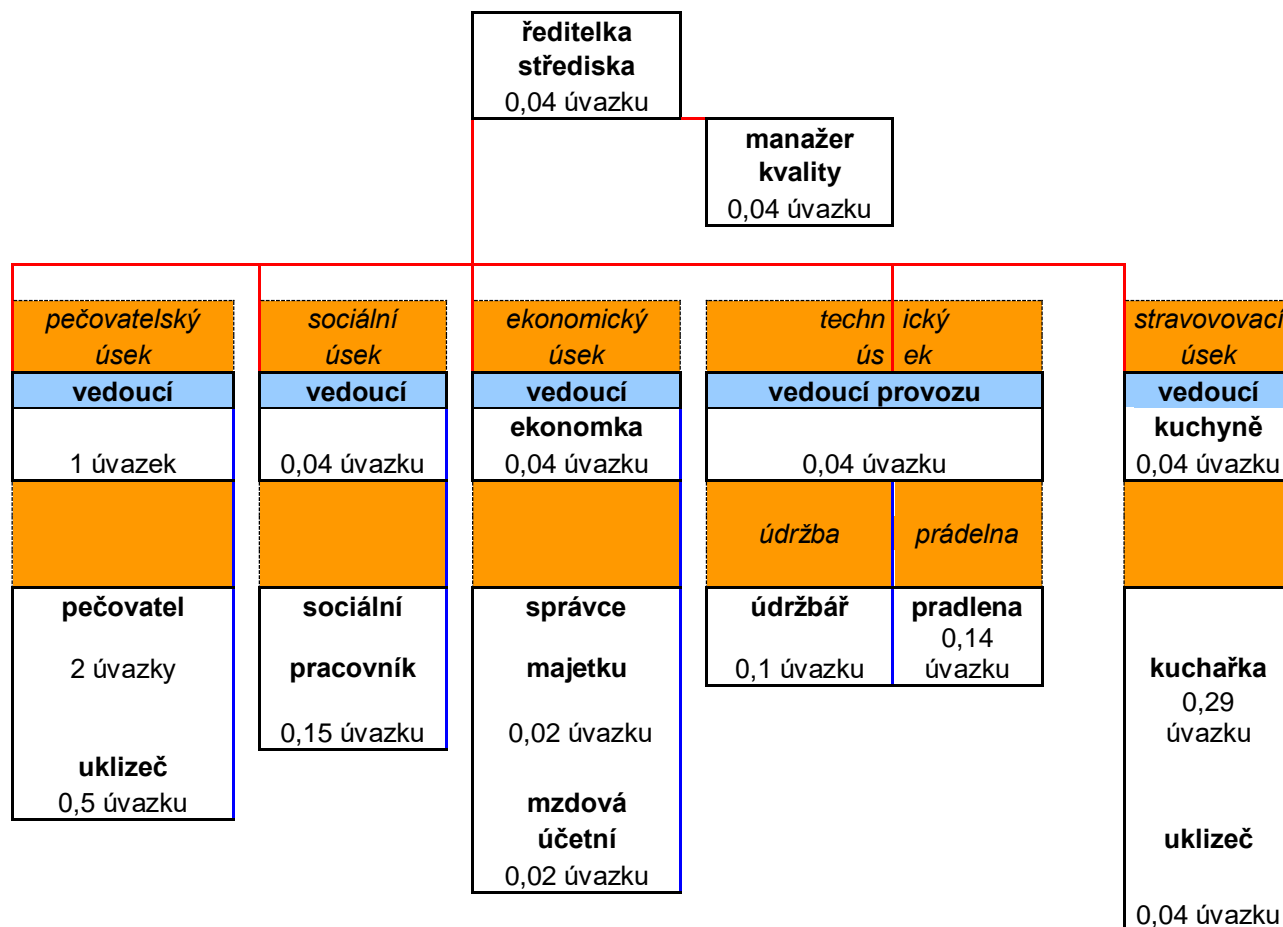
V roce **2012 využilo OS celkem 44 uživatelů** služeb, z toho bylo 38 žen a 6 mužů. 42 uživatelů využilo pobytovou formu a 2 uživatelé ambulantní formu OS.

OS měla **ke dni 31.12.2012** ve stavu **2 uživatele** služby na pobytové formě a **1 uživatele** služby na ambulantní formě služby.

**Ke dni 31.12.2012 OS evidovala 4 nevyřízené žádosti.**

**Hlavním cílem** OS bylo ulehčit pečujícím rodinám, které jinak trvale pečují o své blízké v jejich vlastní domácnosti, od zátěže z přímé péče, a tímto jim pomoci načerpat novou energii pro další období pečování.

Personální zajištění služby:



<b>Úvazky:</b>						
3,5	0,19	0,08	0,14	0,14	0,37	
<b>Celkem:</b>					<b>4,5</b>	

V den zahájení poskytování odlehčovací služby byla s každým uživatelem služeb sepsána Smlouva o poskytování sociální služby, ve které byl sjednán rozsah a cíl poskytovaných služeb, doba plnění, cena služeb a způsob úhrady a práva a povinnosti obou smluvních stran, včetně způsobu ukončení dohody.

Po zahájení služby dostal každý uživatel služeb přiděleného osobního pracovníka – pečovatele, který se „svým“ uživatelem služeb, případně i ve spolupráci s jeho rodinou, sepsal individuální plán péče, který byl následně pravidelně ve stanovených intervalech vyhodnocován a podle potřeby aktualizován.

Každému uživateli pobytové odlehčovací služby bylo v roce 2011 poskytováno ubytování, stravování a péče v rozsahu sjednaném smlouvou, a případně další fakultativní služby, sjednané individuálně s každým uživatelem služby.

V případě ambulantní formy odlehčovací služby bylo uživatele poskytováno stravování a denní péče v rozsahu sjednaném smlouvou. Dopravu uživatele do zařízení a zpět domů si zajišťovali rodinní příslušníci.

## Diakonie ČCE – středisko v Sobotíně

### Pečovatelská služba

**Posláním** pečovatelské služby Diakonie ČCE – střediska v Sobotíně je pomáhat dospělým lidem v nepříznivé sociální situaci, žijícím v domácím prostředí v obcích v okolí Sobotína, k obnovení nebo udržení jejich běžného způsobu života poskytováním kvalitních terénních sociálních služeb podle jejich individuálních potřeb, aby mohli co nejdéle zůstat ve svém vlastním prostředí.

#### **Okruh osob, kterým je pečovatelská služba určena:**

Lidé (dospělí ve věku 27-64 let, mladší senioři ve věku 65 – 80 let a starší senioři nad 80 let), kteří mají sníženou soběstačnost zejména z důvodu věku, chronického onemocnění nebo zdravotního postižení, a jejichž situace vyžaduje pomoc jiné fyzické osoby.

#### **Mezi okruh osob, kterým je sociální služba určena, nepatří:**

- o osoby závislé na alkoholu a drogách
- o osoby s akutní infekční nemocí
- o osoby, které by svým chováním z důvodu duševní poruchy, závažným způsobem ohrožovaly pracovníky služby

#### **Cíle pečovatelské služby:**

- o obnovit nebo udržet způsob života, vlastní uživatelům služby v závislosti na jejich individuálních možnostech.
- o udržet kontakty uživatelů služeb s jejich rodinou, přáteli a společností.
- o rozvoj dovedností, zájmů a zálib uživatelů služeb.
- o účast uživatelů služeb na dění v obci, kde žijí.
- o umožnit uživatelům služby co nejdéle setrvat v jejich vlastním prostředí.

#### **Oblast působnosti pečovatelské služby:**

V roce 2012 byla poskytována pečovatelská služba uživatelům žijícím v obcích patřících do Svazku obcí údolí Desné (obce Sobotín, Vernířovice, Vikýřovice, Rapotín, Velké Losiny, Loučná nad Desnou, včetně jejich místních částí).

#### **Časový rozsah poskytování pečovatelské služby:**

V roce 2012 byla pečovatelská služba poskytována uživatelům podle jejich individuálních potřeb, a to každý den v době od 6:00 do 20:00 hodin.

V roce 2012, na základě uzavřené smlouvy s obcí Velké Losiny, pokračovalo poskytování pečovatelské služby v Domě s chráněnými byty ve Velkých Losinách pro 21 uživatelů služeb do 30.6.2012.

**Kapacita** pečovatelské služby (dále jen „PS“) byla v roce **2011 celkem 60 uživatelů**.

V roce **2012 využilo PS celkem 52 uživatelů** služeb, z toho 13 mužů a 39 žen.

Uživatelům PS bylo dovezeno **10 464** obědů a poskytnuto **1 535** hodin služeb péče.

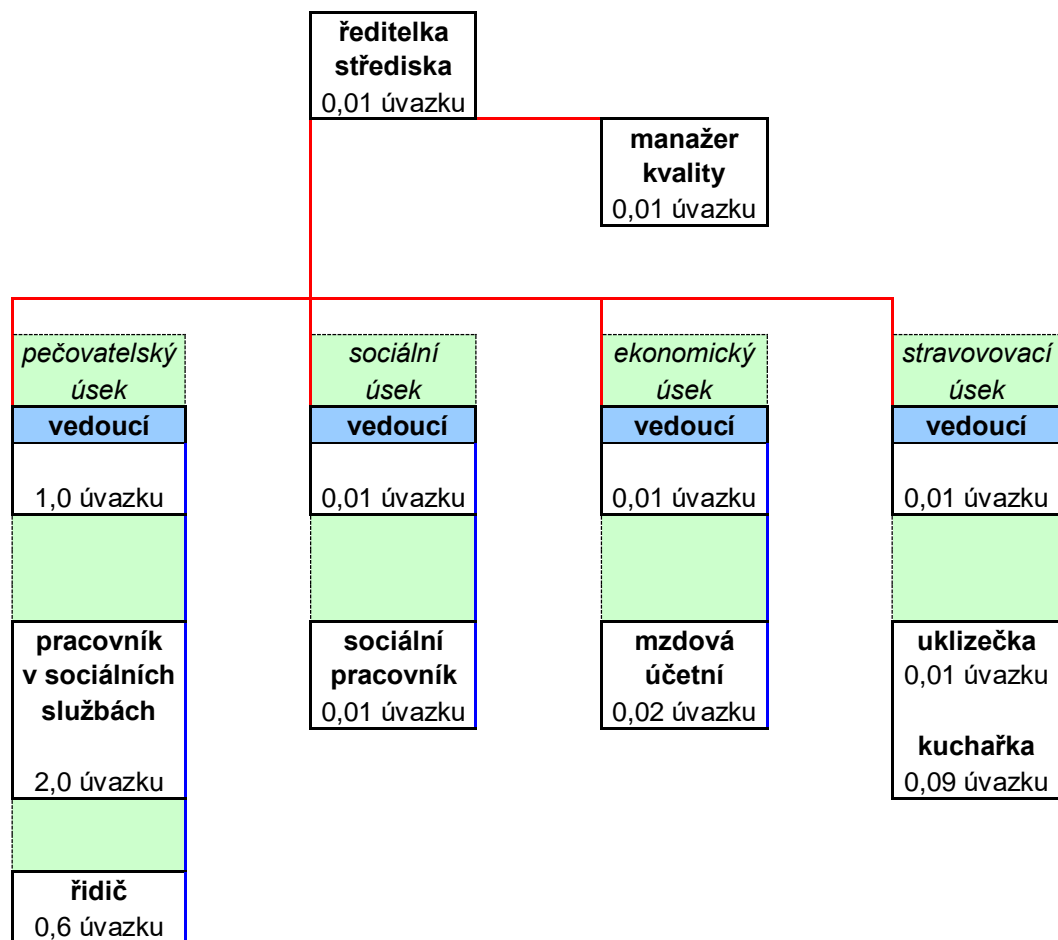
PS měla **ke dni 31.12.2012** ve stavu **33 uživatelů** služby.

52 uživatelů služeb pobíralo příspěvek na péči, z toho 42 v prvním stupni závislosti, 5 ve druhém, 3 ve třetím a 2 ve čtvrtém stupni závislosti.

**Ke dni 31.12.2012** PS neevidovala žádnou **nevyřízenou žádost**.

**Hlavním cílem** PS bylo umožnit uživatelům služeb zůstat co nejdéle ve svém přirozeném domácím prostředí a pomocí sociálních služeb žít i nadále důstojný život.

Personální zajištění pečovatelské služby:



<b>Úvazky:</b>						
3,6		0,02		0,03		0,11
<b>Celkem:</b>						<b>3,78</b>

V roce 2011 jsme přijali celkem 7 žádostí o pečovatelskou službu, žádná žádost nebyla zamítnuta.

**V den zahájení služby** byla s každým uživatelem služeb sepsána Smlouva o poskytování sociální služby, ve které byl sjednán rozsah a cíl poskytovaných služeb, doba plnění, cena služeb a způsob úhrady a práva a povinnosti obou smluvních stran, včetně způsobu ukončení dohody.

**Po zahájení služby** dostal každý uživatel služeb přiděleného osobního pracovníka – pečovatele, který se „svým“ uživatelem služeb, případně i ve spolupráci s jeho rodinou, sepsal individuální plán péče, který byl následně pravidelně ve stanovených intervalech vyhodnocován a podle potřeby aktualizován.

**Rozhodující metodou** pro realizaci služby byl **individuální přístup** s cílem maximálně **podporovat uživatele** služeb v udržení nebo obnovení **soběstačnosti** a **sebeobsluhy** a v udržení kontaktů s přáteli i s místní komunitou.

## Služba Dům na půl cesty

**Posláním** Domu na půl cesty Diakonie ČCE – střediska v Sobotíně je poskytnutí přiměřené dopomoci a podpory mladým dospělým lidem v nepříznivé sociální situaci, aby získali dovednosti pro samostatné uplatnění ve společnosti.

### **Okruh osob, kterým je služba Dům na půl cesty určena:**

Služba je určena lidem ve věku od 18 do 26 let, kteří přicházejí z dětských domovů, výchovných ústavů, nefunkčních rodin, náhradní rodinné péče, výkonu trestů a ocitají se v nepříznivé sociální situaci, kterou nejsou schopni vyřešit sami, případně ani za pomoci své rodiny, blízkých osob nebo jiných typů sociálních služeb.

### **Mezi okruh osob, kterým je sociální služba určena, nepatří:**

- nesplnění podmínky věku (osoby mladší 18 let a starší 26 let)
- zdravotní stav vyžadující poskytnutí ústavní péče ve zdravotnickém zařízení
- infekční nemoci v akutní fázi
- závislost na návykových látkách
- potřeba osobní asistence
- požadavek na bezbariérové prostory
- chování, které by mohlo narušovat kolektivní soužití
- opětovné poskytování služby Dům na půl cesty za méně než 6 měsíců od ukončení předešlého poskytování této služby

### **Cíl služby Dům na půl cesty:**

Prostřednictvím tréninku pracovních činností a sociálních dovedností pomoci mladým lidem, ohroženým sociálním vyloučením, naučit se samostatnému životu.

### **Časový rozsah poskytování služby Dům na půl cesty:**

Jedná se o pobytovou službu, která je poskytována nepřetržitě, tj. 24 hodin denně.

### **Služba obsahuje tyto základní činnosti**

- Ubytování - *přiměřená podpora v hospodaření s penězi, dopomoc s nákupy, vařením a běžnými aktivitami ve vztahu k bydlení*
- Zprostředkování kontaktu se společenským prostředím - *přiměřená podpora při využívání běžně dostupných služeb a informačních zdrojů, při obnovení nebo upevnění kontaktu s rodinou a při dalších aktivitách podporujících sociální začleňování*
- Sociálně terapeutické činnosti - *činnosti, jejichž poskytování vede k rozvoji nebo udržení sociálních schopností a dovedností jedince - sociální trénink, komunita, pracovní terapie*
- Pomoc při uplatňování práv, oprávněných zájmů a obstarávání osobních záležitostí - *přiměřená podpora při komunikaci vedoucí k uplatňování práv a oprávněných zájmů - pomoc v sebeobhájení při vyřizování běžných záležitostí s úřady, školskými institucemi, zaměstnavateli atp.*

### **Kapacita Domu na půl cesty (dále jen „DPC“) v roce 2012 byla 12 lůžek:**

7 lůžek - Dům na půl cesty v Sobotíně čp. 68,

5 lůžek - Dům na půl cesty v Jeseníku, Šumperská 51

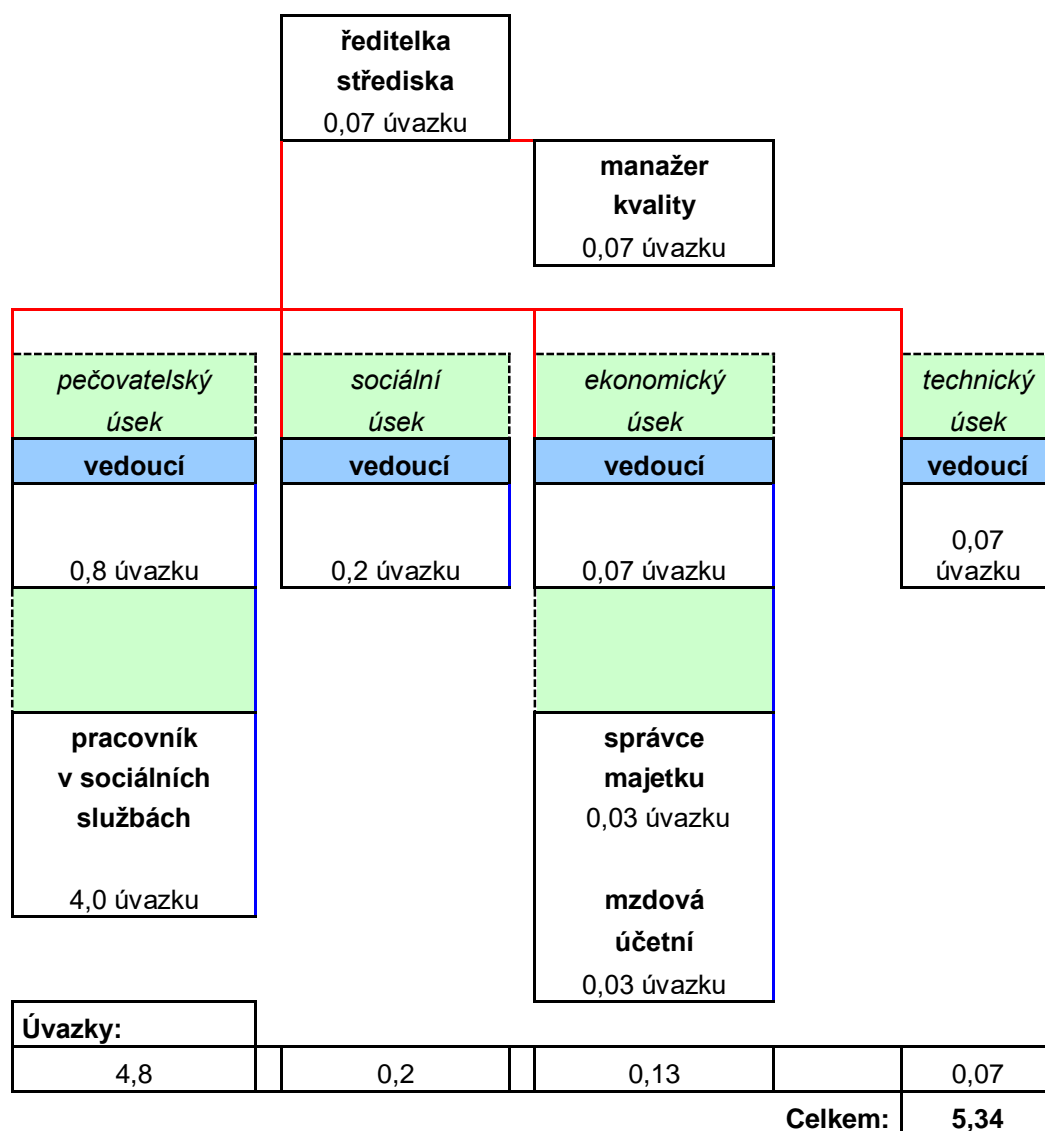
V roce **2012 využilo DPC celkem 11 uživatelů** služeb, z toho 8 mužů a 3 ženy.

DPC měl ke dni 31.12.2012 ve stavu 3 uživatele služby.

Ke dni 31.12.2012 DPC nevidoval žádnou nevyřízenou žádost.

Hlavním cílem DPC bylo pomoci uživatelům služeb dokončit vzdělání, najít si práci a samostatné bydlení.

## Personální zajištění služby Dům na půl cesty:



V roce 2011 jsme přijali celkem 19 žádostí o službu DPC, žádná žádost nebyla zamítnuta, 7 žadatelů z vlastního rozhodnutí nenastoupilo.

V den zahájení služby byla s každým uživatelem služeb sepsána Smlouva o poskytování sociální služby, ve které byl sjednán rozsah a cíl poskytovaných služeb, doba plnění, cena služeb a způsob úhrady a práva a povinnosti obou smluvních stran, včetně způsobu ukončení dohody.

Po zahájení služby dostal každý uživatel služeb přiděleného osobního pracovníka – pečovatele, který se „svým“ uživatelem služeb sepsal individuální plán péče, který byl následně pravidelně ve stanovených intervalech vyhodnocován a podle potřeby aktualizován.



## Hospodaření Střediska

Diakonie ČCE - středisko v Sobotíně je nestátní neziskovou organizací - evidovanou právnickou osobou.

Hospodaření Střediska za rok 2012 skončilo s **účetním ziskem** ve výši 453.067,03 Kč.

## Výnosy Střediska

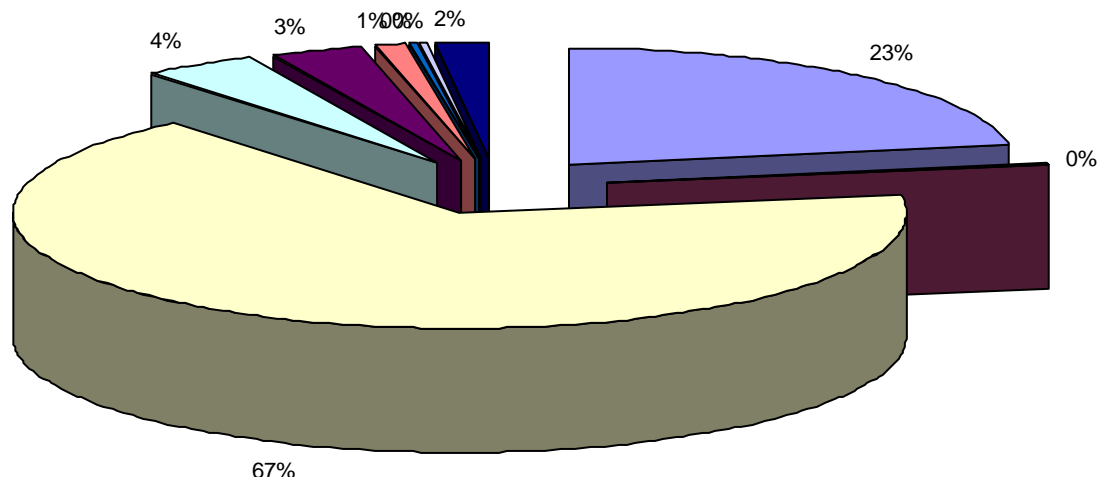
**Celkové výnosy** Střediska za rok 2012 dosáhly výše **40,560.287,43 Kč**.




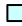





### Hlavními zdroji výnosů Střediska byly:

○ dotace MPSV v celkové výši .....	9,148.000,-- Kč = 22,55 %
(z toho: DS 5,453.000,- Kč, DZR 2,091.000,- Kč, OS 709.000,- Kč, PS 339.000,- Kč a DPC 556.000,- Kč)	
○ příjmy od uživatelů služeb celkem .....	27,363.001,-- Kč = 67,46 %
(z toho: uživatelé DS 17,461.724,- Kč, OS 582.330,- Kč, DZR 8,228.474,- Kč, PS 915.248,- Kč a DPC 1,554.425Kč)	
○ úhrady zdravotních pojišťoven .....	1,745.284,50 Kč = 4,30 %
(z toho: DS 1,139.885,80 Kč, DZR 595.143,20 Kč a OS 10.255,50 Kč)	
○ tržby od KÚ OK za služby DPC (individuální projekty) .....	1,379.200,-- Kč = 3,40 %
(z toho: Sobotín 792.800,- Kč, Jeseník 586.400,- Kč)	
○ dotace obce Velké Losiny na PS v celkové výši .....	78.290,03 Kč = 0,19 %
<b>Celkem</b> .....	<b>39,713.775,53 Kč = 97,90 %</b>

### Dalšími výnosy Střediska byly:

- příjmy z vedlejší činnosti ve výši .....	190.283,-- Kč = 0,47 %
- úhrady zaměstnanců ve výši .....	437.127,24 Kč = 1,10 %
- tržby za prodané zboží .....	41.566,-- Kč = 0,10 %
- ostatní výnosy.....	70.927,03 Kč = 0,17 %
- dary od jednotlivců a organizací .....	106.608,63 Kč = 0,26 %
<b>Celkem</b> .....	<b>846.511,90 Kč = 2,10 %</b>



 Dotace MPSV	 Dotace VL	 Příjmy US
 Úhrady ZP	 Tržby IP	 Úhrady zaměst.
 Vedl.činnost	 Tržby za prod.zboží	 Ostatní

## Diakonie ČCE – středisko v Sobotíně

### Náklady Střediska

Celkové náklady Střediska za rok 2012 dosáhly výše ..... **40,107.220,40 Kč.**

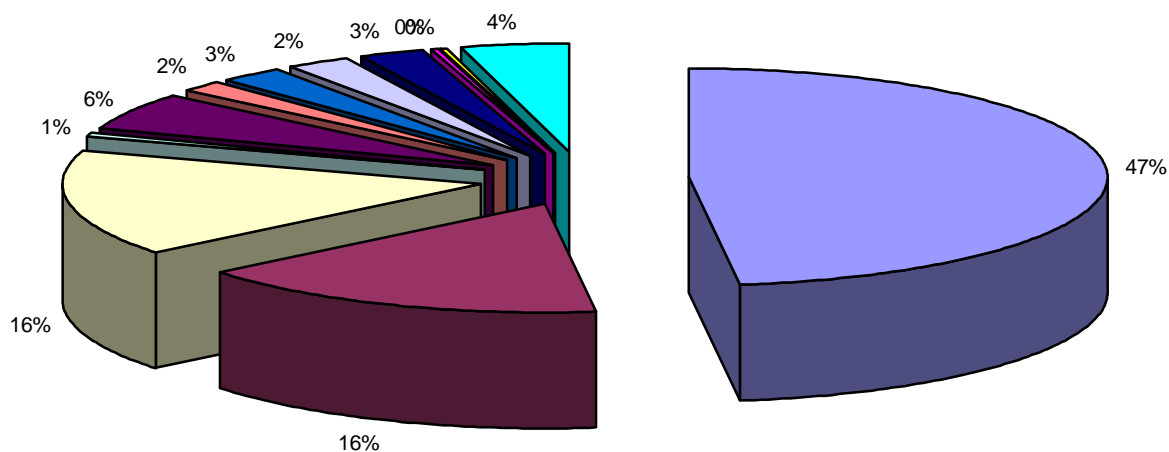
- z toho: náklady vynaložené pro plnění sociálních služeb:..... 38,235.176,70 Kč = 95,33 %  
 náklady na vlastní činnost (správu) organizace: ..... 1,728.710,92 Kč = 4,31 %  
 náklady na vedlejší činnost organizace: ..... 143.332,78 Kč = 0,36 %

### Největšími nákladovými položkami byly:

- mzdové náklady ve výši ..... 19,303.085,-- Kč = 48,13 %  
 - zákonné a ostatní soc.pojištění ..... 6,496.631,-- Kč = 16,20 %  
 - materiálové náklady ve výši ..... 6,350.950,24 Kč = 15,83 %  
 (- z toho za potraviny 3,833.838,23 Kč  
 za palivo 1,001.768,31 Kč)  
 - náklady na nákup DDHM ..... 219.387,-- Kč = 0,55 %  
 - náklady na energie ve výši ..... 2,241.784,35 Kč = 5,59 %  
 - náklady na opravy ve výši ..... 720.175,70 Kč = 1,80 %  
 - náklady na služby ústředí Diakonie ve výši ..... 1,034.629,96 Kč = 2,58 %  
 - náklady na služby ve výši ..... 1,023.211,26 Kč = 2,55 %  
 - náklady na odpisy ve výši ..... 941.655,-- Kč = 2,35 %  
 - náklady na vzdělávání zaměstnanců ..... 128.507,-- Kč = 0,32 %  
 - daň z příjmů ..... 55.790,-- Kč = 0,14 %

**Celkem** ..... 38,515.806,51 Kč = 96,04 %

**Dalšími náklady** byly příspěvky na stravování zaměstnanců, zdravotní materiál, náklady na propagaci, cestovné, náklady na DNM, náklady na prodané zboží, náklady na spoje, daně a poplatky, odpis nedobytné pohledávky, kurzové ztráty, pojistné, pohoštění, a ostatní náklady v celkové výši 1,591.413,89 Kč = 3,96%.



 Mzdové náklady	 Zákonné a ostatní soc. pojištění
 Materiál	 Nákupy DDHM
 Energie	 Opravy
 Platby za sl.ústředí	 Odpisy
 Služby	 Vzdělávání zaměstnanců
 Daň z příjmů	 Ostatní

## Zkrácená ROZVAHA Střediska k 31.12.2012 - v Kč

č.úctu	AKTIVA - název účtu	Počáteční stav	Koncový stav
13	Software	150 595,00	150 595,00
21	Budovy a stavby vlastněné	15 319 634,33	15 717 603,33
22	Samostatné movité věci a jejich soubory	8 597 838,44	8 367 674,74
28	Drobný dlouhodobý hmotný majetek	2 840 384,62	2 681 359,42
31	Pozemky	5 526,00	36 738,00
42	Nedokončený dlouhodobý hmotný majetek	1 146 752,00	2 159 226,00
73	Oprávký k software	- 104 582,00	- 150 595,00
081- 088	Oprávký k dlouhodobému hmotnému majetku	- 14 254 002,36	- 14 689 667,46
112	Materiál na skladě	548 357,39	533 427,51
132	Zboží na skladě a v prodejnách	7 467,00	3 943,76
211	Pokladna	118 757,00	20 953,00
213	Ceniny	12 002,00	15 587,00
221	Účty v bankách	2 855 451,70	1 803 307,41
261	Peníze na cestě	200 000,00	0,00
311	Odběratelé	178 091,30	607 425,05
314	Poskytnuté provozní zálohy	400 507,06	307 445,21
315	Pohledávky za klienty	244 342,80	244 074,80
316	Pohledávky za střediska a ústředím Diakonie	14 910,00	0,00
319	Ostatní pohledávky	371,00	0,00
335	Pohledávky za zaměstnanci	6 650,00	3 240,00
378	Jiné pohledávky	34 813,00	0,00
381	Náklady příštích období	62 553,00	29 824,00
388	Dohadné účty aktivní	24 000,00	0,00
	<b>AKTIVA CELKEM</b>	<b>18 410 419,28</b>	<b>17 842 161,77</b>
č.úctu	PASIVA - název účtu	Počáteční stav	Koncový stav
231	Krátkodobé bankovní úvěry	290 000,00	91 038,42
242	Krátkodobé finanční výpomoci v rámci Diakonie	3 977 562,00	3 177 562,00
321	Dodavatelé	2 450 822,10	2 213 306,11
324	Přijaté zálohy	3 216,00	3 900,00
325	Závazky ke klientům	412 595,80	486 124,80
329	Ostatní závazky	11 194,00	0,00
333	Ostatní závazky vůči zaměstnancům	1 367 887,00	1 334 360,00
336	Zúčtování s instit.soc.zabezp. a veř.zdrav.poj.	746 141,00	724 050,00
331	Daň z příjmů	300 000,00	0,00
342	Ostatní přímé daně	108 500,00	77 761,00
345	Ostatní daně a poplatky	78 564,00	0,00
346	Zúčtování dotací ze SR	- 767 742,95	0,00
379	Jiné závazky	3 297,00	9 447,00
384	Výnosy příštích období	7 613,00	3 619,00
389	Dohadné účty pasivní	303 629,92	223 492,00
901	Vlastní jmění	3 279 630,47	3 279 630,47
902	Dary hmotného majetku zvyšující vlastní jmění	5 710 545,92	5 644 979,92
911	Fondy	306 551,00	306 551,00
912	Peněžní fondy	56 796,50	49 656,50
931	Výsledek hospodaření ve schvalovacím řízení	1.906 445,29	0,00
932	Nerozdělený zisk, neuhrazená ztráta	- 2 142 828,77	- 236 383,48
	<b>PASIVA CELKEM</b>	<b>18 410 419,28</b>	<b>17 389 094,74</b>

## VÝSLEDOVKA Střediska k 31.12.2012 celkem a v členění podle jednotlivých služeb

### Náklady - v tis. Kč

č.účtu	název účtu	Celkem	DS	OS	DZR	PS	DPC	Správa	Vedl.čin.
501	Spotřeba materiálu	6 351	4 375	149	1 249	429	67	19	63
	- potraviny	3 833	2.449	75	924	315	14	0	56
	- palivo	1002	1002				0	0	0
	- PHM	142	42	2	18	66	14	0	0
	- ostatní	1 374	882	72	307	48	39	19	7
502	Spotřeba energie	2 242	1 747	4	282	6	202	0	1
	- elektřina	927	848	0	56	0	23	0	0
	- plyn	1 042	699	0	177	0	166	0	0
	- vodné, stočné	273	200	4	49	6	13	0	1
504	Prodané zboží - kantýna	40	0	0	0	0	0	0	40
507	Spotřeba DHM	219	59	37	26	1	96	0	0
508	Zdravot. materiál, rehab.	94	66	4	24	0	0	0	0
511	Opravy a udržování	720	599	4	54	23	33	0	7
	- budov	361	361	0	0	0	0	0	0
	- automobilů	49	17	1	5	22	4	0	0
	- strojů a zařízení	124	71	3	49	1	0	0	0
	- ostatní	186	150	0	0	0	29	0	7
512	Cestovné	115	61	13	25	5	11	0	0
513,515	Náklady na propaga.	61	0	0	0	0	0	61	0
516	Náklady spoju	188	72	10	46	3	57	0	0
517	Spotřeba DNM	217	162	5	41	1	8	0	0
518	Ostatní služby	2 058	1 312	78	444	19	189	11	5
	- právní a ekonom.sloužby	80	48	3	19	2	4	0	4
	- služby ústředí	1 035	662	41	249	10	73	0	0
	- odpady	513	352	20	128	4	9	0	0
	- ostatní služby	430	250	14	48	3	103	11	1
521	Mzdové náklady	19 303	11 122	899	5 535	532	1 215	0	0
	- Mzdy	19 015	10 873	885	5 522	532	1 203	0	0
	- OON	288	249	14	13	0	12	0	0
524	Zákonné SP a ZP	6 497	3 755	300	1 868	166	408	0	0
525	Ostatní sociální pojištění	313	0	0	0	0	0	313	0
526	Vzdělávání zaměstnanců	128	72	5	27	2	22	0	0
527	Zákonné sociální náklady	208	107	10	60	15	16	0	0
532	Daň z nemovitostí	1	0	0	0	0	0	0	1
538,542	Ostatní daně a poplatky,	10	0	0	0	0	0	10	0
543	Odpis nedob.pohled.	9	0	0	0	0	0	9	0
545	Kursově ztráty	2	0	0	0	0	0	2	0
547	Pojistné	167	0	0	0	0	0	166	1
549	Jiné ostatní náklady	59	0	0	0	0	0	57	2
	- na bankovní operace	57	0	0	0	0	0	57	0
	- ostatní náklady	2	0	0	0	0	0	0	2
551	Odpisy	942	0	0	0	0	0	918	24
581	Poskytnuté příspěvky	100	0	0	0	0	0	100	0
582	Poskyt.členské přísp.	7	0	0	0	0	0	7	0
591	Daň z příjmů	56	0	0	0	0	0	56	0
	<b>CELKEM NÁKLADY</b>	<b>40 107</b>	<b>23 509</b>	<b>1 518</b>	<b>9 681</b>	<b>1 202</b>	<b>2 324</b>	<b>1 729</b>	<b>144</b>

Výnosy - v tis. Kč

č.úctu	název účtu	Celkem	DS	OS	DZR	PS	DPC	Vedl.čin.
601	Tržby za vlastní výrobky	3	3	0	0	0	0	0
602	Příjmy z hlavní činnosti	30 925	18 920	601	8 899	937	1 568	0
	- úhrady uživatel – ubyt.	7 665	5 175	174	2 141	0	175	0
	- úhrady uživatel – strava	7 479	4 704	148	1 905	722	0	0
	- úhrady uživatel – péče	12 166	7 530	259	4 183	194	0	0
	- úhrady uživatel – fak.sl.	53	50	2	1	0	0	0
	- za stravné od zam.	437	320	8	74	21	14	0
	- tržby za služby - IP OK	1 379	0	0	0	0	1 379	0
	- od zdrav.pojišťoven	1 746	1 141	10	595	0	0	0
603	Příjmy z vedl. činnosti	187	0	0	0	0	0	187
	- pronájem	40	0	0	0	0	0	40
	- stravné	130	0	0	0	0	0	130
	- praní prádla, ostatní	17	0	0	0	0	0	17
604	Tržby za prodej zboží	42	0	0	0	0	0	42
649	Jiné ostatní výnosy	71	71	0	0	0	0	0
683	Přijaté dary	37	30	6	1	0	0	0
686	Nepeněžní dary	69	69	0	0	0	0	0
69x	Dotace neinvestiční	9 226	5 453	709	2 091	417	556	0
	- od MPSV	9 148	5 453	709	2 091	339	556	0
	- od obce Velké Losiny	78	0	0	0	78	0	0
	<b>CELKEM VÝNOSY</b>	<b>40 560</b>	<b>24 546</b>	<b>1 316</b>	<b>10 991</b>	<b>1 354</b>	<b>2 124</b>	<b>229</b>

<b>Výsledek hospodaření</b>	<b>453</b>	<b>1 037</b>	<b>-202</b>	<b>1 310</b>	<b>152</b>	<b>-200</b>	<b>85</b>
-----------------------------	------------	--------------	-------------	--------------	------------	-------------	-----------

**Bilanční zhodnocení**

Podíl dotace ze státního rozpočtu (dotace MPSV), poskytnuté prostřednictvím Krajského úřadu Olomouckého kraje, na celkových nákladech střediska činil 22,81 %.

Středisko skončilo s účetním ziskem ve výši 453.067,03 Kč.

**Stav fondů Střediska k 31.12.2012:**

Vlastní jmění .....	8,924.610,39 Kč
(snížené o odpisy)	
Sociální fond .....	306.551,-- Kč
Peněžní fond .....	49.656,50 Kč
-----	
Celkem .....	9,280.817,89 Kč
Neuhrazená ztráta z minulých let .....	- 236.383,48 Kč

## **Poděkování**

Na závěr bych chtěla jménem správní rady Střediska, jménem svým i jménem uživatelů služeb Střediska poděkovat všem, kteří na nás myslí, podporují nás jakýmkoliv způsobem nebo nás jen prostě přijedou navštívit a povzbudit v naší práci.

Poděkování patří také sboru Českobratrské církve evangelické v Šumperku, který je smluvním sborem Střediska. Pravidelné návštěvy sestry farářky a sester i bratří ze sboru přinášely uživatelů služeb velkou duchovní podporu. Nemohu nepoděkovat také těm členům sboru v Šumperku, kteří pracovali v dozorčí radě Střediska. Bez jejich poctivého přístupu k práci v dozorčím orgánu Střediska by Středisko nemohlo existovat a svoje projekty realizovat.

Konečně bych také chtěla poděkovat všem dárcům, kteří svými dary Středisko podporují finančně a přispívají k tomu, že si z darů můžeme koupit to, na co jinak nezbyvají peníze.

**Všem dárcům za jejich dary děkujeme.**

V Sobotíně 6.6.2013

Za vedení Střediska: Ing. Hana Řezáčová, ředitelka

Příloha: Kopie Zprávy nezávislého auditora o ověření účetní závěrky k 31.12.2012 Diakonie ČCE – střediska v Sobotíně